

ecoteco®



Ecoteco kompostori
Asennus-, käyttö ja huolto-ohjeet

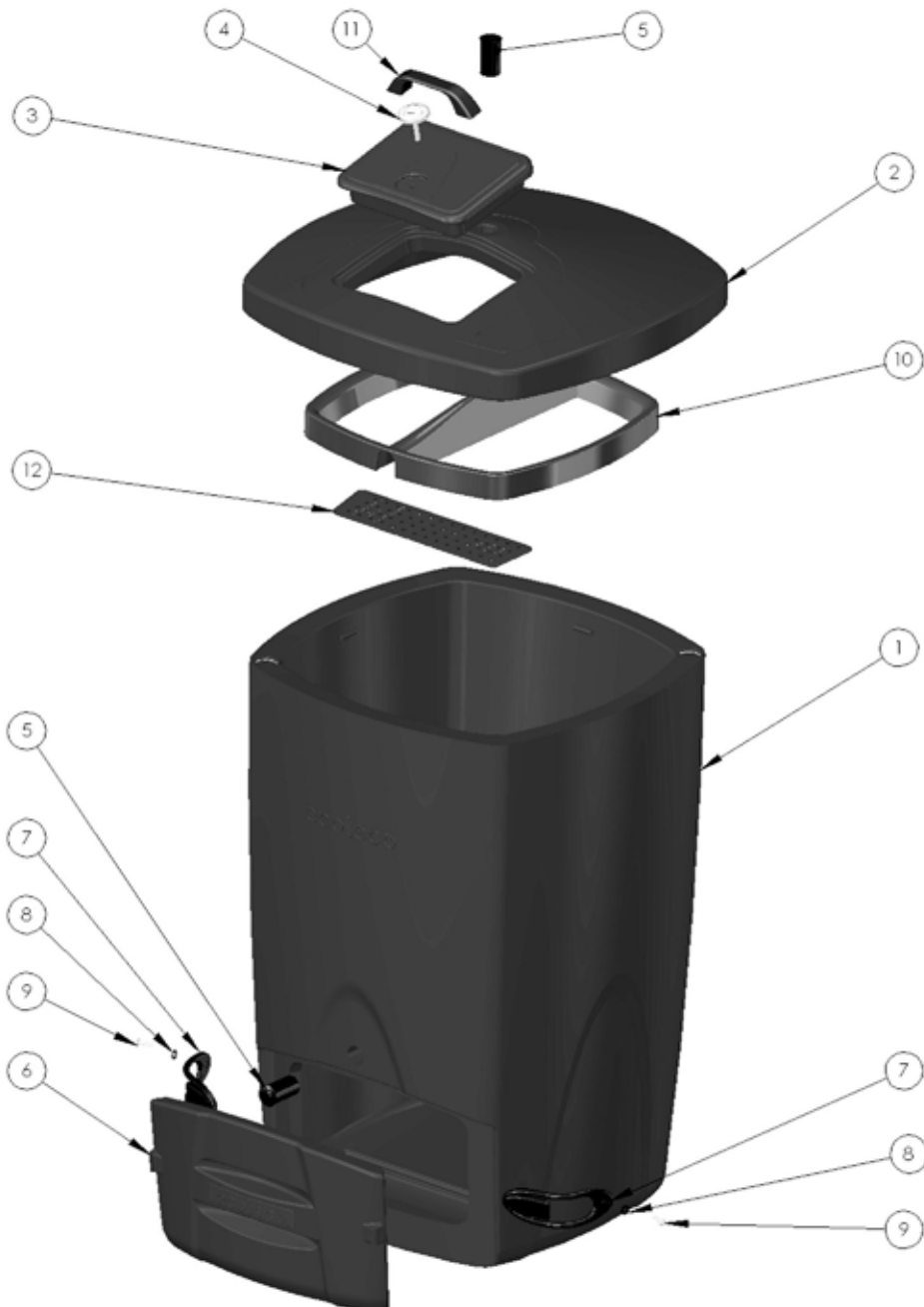
FI

Ecoteco kompostor
Installations-, bruks- och underhållsanvisningar

SV

Osaluettelo

Osa	Nimike	Osanro	Materiaali
1	runko	17761000	PE + PU
2	kansi	17761100	PE + PU
3	täyttöluukku	17761200	PE + PU
4	lämpömittari	29726080	RST
5	korvausilmaventtiili ja korvausilmaventtiilin runko	18710926	PE
6	tyhjennysluukku	17761300	PE + PU
7	salpa 2 kpl ja	40580006	EPDM
8	salvan aluslaatta 2 kpl ja		PP
9	salvan ruuvi 2 kpl		RST
10	ilmakanava	18710040	PE
11	kahva	18704090	PE
12	nesteenerotuslevy	18710141	PE



FI

ecoteco® kompostori

Asennus- käyttö ja huolto-ohjeet

Ecoteco kompostori on kompostori keittiöjätteen ympärivuotiseen kompostointiin. Lämpöeristetty rakenne ja tehokas ilmanvaihtojärjestelmä tuottavat kompostia nopeasti. Kompostoitumisen ihmettä voi seurata lämpömittarista ja tyhjennysluukun kautta. Kompostori on mitoitettu yhden perheen (1-6 henkeä) biojätteille.

Kompostorin oikeanlainen käyttö mahdollistaa massan tehokkaan kompostoitumisen ja siten kompostorin miellyttävän käytön ja tyhjennyksen.

Sisällysluettelo

Osaluettelo	2
Mittatiedot	3
1. Kompostointia koskevat luvat ja määräykset	4
2. Kompostorin paikan valinta	4
3. Ennen käyttöönottoa	4
3.1 Suotonesteletkun liittäminen ja nesteen johtaminen	4
4. Käyttöönotto	4
4.1 Kompostoitumisen käynnistyminen	4
5. Kompostorin käyttäminen	4
5.1 Täyttö	4
5.2 Tyhjentäminen	4
5.3 Kylmään vuodenaikaan huomioitavaa	5
5.4 Kompostorin puhdistaminen	5
6. Mahdolliset ongelmatilanteet	5
6.1 Mädäntyneen haju	5
6.2 Ammoniakkin haju	5
6.3 Lämpötila ei nouse	5
6.4. Kompostimassa jäätyy	5
6.5 Kompostimassa on liian tiivistä	6
6.6 Kompostorissa on karpäsiä tai niiden toukkia	6
6.7 Kompostorissa on muurahaisia	6
6.8 Kompostissa on hometta	6
6.9. Kompostissa on sieniä	6
Tuotteen hävittäminen	6



FI

Mittatiedot

tilavuus	noin 200 l
kapasiteetti jätteen määrästä ja laadusta riippuen	1-6 henkilöä
pohjan ala	50 x 50 cm (l x s)
kannen ala	63 x 63 cm (l x s)
kompostorin korkeus	98 cm
työskentelykorkeus	90 cm
tyhjän kompostorin paino	noin 30 kg
täyden kompostorin paino	100-150 kg
kannen paino avattaessa	3,5 kg
suotonestereiän halkaisija	30 mm

1. Kompostointia koskevat luvat ja määräykset

Kompostointia koskevat luvat ja määräykset vaihtelevat maittain, mutta myös kunnittain. Varmista oman kunnan voimassa olevat määräykset kunnan ympäristöviranhaltijalta.

Tyypillisesti Suomessa:

- talousjätteen kompostointi vaatii aina kannellisen, jyrksijä- ja lämpöeristetyn kompostorin.
- joissain kunnissa talousjätteen kompostoinnista on tehtävä ilmoitus kunnan ympäristöviranhaltijalle tai jätehuoltoyhtiölle.
- pelkän puutarhajätteen saa kompostoida eristämättömässä kompostorissa, lautakehikossa tai kasassa.
- kompostia on hoidettava siten, että siitä ei aiheudu haittaa terveydelle tai ympäristölle.
- kompostia ei saa sijoittaa 15 metriä lähemmäs kaivoa.
- kompostia ei saa sijoittaa 5 metriä lähemmäs naapurin rajaa ilman naapurin suostumusta.

2. Kompostorin paikan valinta

Sijoita Kompostori paikkaan, minne jätteen vieminen on helppoa ympäri vuoden.

Aseta kompostori kantavalle pohjalle paikkaan, johon ei kerry seisovaa vettä. Aseta kompostori vaakasuoraan tai hieman kalteleen taaksepäin nostamalla etureunaa hieman ylemmäs.

Kompostorissa on suotonestereikä, minkä kautta mahdollinen liika neste pääsee kompostorista pois. Aseta kompostori suoraan maapohjalle, jotta mahdollinen suotoneste pääsee imeytymään maahan. Vaihtoehtoisesti voit myös kerätä suotonesteen talteen (katso kohta 3.1).

Mikäli kompostimassa on poikkeuksellisen märkää, suotonestettä voi valua myös tyhjennyslukun alta sekä tihkua etuseinän tuloilmaventtiilistä.

3. Ennen käyttöönottoa

3.1 Suotonesteletkun liittäminen ja nesteen johtaminen

FI

Kompostorissa on suotonestereikä, mitä kautta mahdollinen liika neste pääsee kompostorista pois imeytymään maahan. Halutessasi voit johtaa suotonesteen keräyssäiliöön, mutta se ei ole pakollista.

Liitä halkaisijaltaan 16 mm kudosvahvisteinen puutarhaletku laitteen takana alalaidassa olevaan suotonestereikään. Johda letku kanisteriin, joka on sijoitettu niin, että neste virtaa alamakeen. Voit halutessasi tehdä kanisterille ulkoapäin eristetyn, kannellisen poteron vesivanerista.

Kanisteriksi sopii mikä tahansa pakkasen kestävästä muovista valmistettu kanisteri.

4. Käyttöönotto

Laita pohjalle viiden sentin kerros, noin 20 litraa, Komposti- ja Huussikuiviketta.

Aloita kompostorin käyttäminen kohdan 5. mukaisesti. Käytä ensimmäisen täytön aikana suositeltua reilummin kuiviketta, myöhemmin voit vähentää kuivikkeen määrää.

4.1 Kompostoitumisen käynnistyminen

Kompostoituminen käynnistyy, kun kompostorissa on riittävästi eli normaalisti ylempään ilmakehän korkeudelle saakka jätettä. Kompostoinnin käynnistyminen tarkoittaa kompostorin sisällä olevan massan lämpenemistä korkeammaksi kuin ulkoilman lämpötila on. Lämpötilaa kompostorissa nostaa ja ylläpitää sinne kehittyvä pieneliökanta elintoiminnallaan, kun jätettä lisätään säännöllisesti. Kompostorin eriste pitää lämmön sisällä ja estää ulkoilmaa jäädyttämästä massaa.

Kompostorissa massan lämpötila vaihtelee +10 - +70 °C välillä. Hyvin yleinen lämpötila mittarissa on +20 - 40 astetta. Myös tätä alhaisemmissa lämpötiloissa tapahtuu kompostoitumista.

Lämpömittari kertoo suuntaa antavasti kompostoitumisen vaiheista ja kuumavaiheen lämpötiloista. Kuumin alue on kompostorin keskiosassa, johon lämpömittari ei ylety. Korkea lämpötila kertoo vilkkaasta pieneliötoiminnasta. Mitä alhaisempi lämpötila on, sitä hitaammin kompostoituminen tapahtuu. Jäte kompostoituu, kunhan happea riittää ja lämpötila pysyy yli 0 °C.

Kompostorin toimivuudesta kertoo parhaiten tyhjennettävän kompostin laatu. Hyvin toimivassa kompostorissa jäte on hajonnut, lukuun ottamatta sitruhedelmien tai kananmunan kuoria, joita saattaa olla vielä tunnistettavissa. Käynnistymisen jälkeen jäte saavuttaa katekompostivaiheen jo noin 5-8 viikossa. Käynnistyminen voi viivästyä, jos ulkoilman lämpötila on alle 0 °C.

5. Kompostorin käyttäminen

Kompostori on tarkoitettu biohajoaville jätteille. Älä laita kompostoriin mitään, mikä haittaa kompostin toimintaa tai ei kompostoidu, kuten:

- muovia, kumia, lasia, nahkaa
- kemikaaleja, lahonsuoja- ja desinfiointiaineita, maaleja, liuottimia, bensa
- pesuaineita, pesuvesiä
- kalkkia
- tuhkaa, tupakan tumppeja, tulitikkuja
- pölynimurin pusseja
- värillistä mainospaperia
- suuria määriä paperia kerrallaan

5.1 Täyttö

- tyhjennä biojäteastia kompostoriin. Mitä suurempina paloina viet jätteet kompostiin, sitä pidempään niillä kestää hajota.
- jos käytät biohajoavia pusseja, tyhjennä se kompostoriin ja laita pussi erikseen kompostoriin.
- peitä jäte aina Komposti- ja Huussikuivikkeella. Yleensä sopiva määrä on noin 1/3 - 1/2 tuodun jätteen määrästä. Käytä märälle jätteelle enemmän kuiviketta.
- voit myös laittaa kuivikkeen jo biojäteastian pohjalle, näin astiakin pysyy siistimpänä.
- jatka täyttöä sitä mukaan, kun jätettä muodostuu. Pyri viemään jätettä kompostoriin useita kertoja viikossa. Tämä on tärkeää erityisesti kylmään vuoden aikaan.
- möyhennä Kompostimöyhentimellä tuoreinta jätetäytön osaa eli noin 20-30 cm pinnasta. Möyhentäminen ei ole välttämätöntä joka täyttökerralla. Mitä runsaammin käytät kuiviketta sitä vähemmän möyhentämistä massa vaatii.
- älä sekoita kompostoria pohjaa myöten, ettei jo jäähtynyt alin kerros jäädytä lämpövaiheessa olevaa kompostimassaa.

5.2 Tyhjentäminen

- Kompostoria pitää tyhjentää ympäri vuoden. Tyhjennys nostaa usein massan lämpötilaa happilisyksen vuoksi. Tyhjennä kompostori, kun se on lähes täynnä jätettä. Tyhjennä lämpimään vuoden aikaan korkeintaan puolet kaikesta sisälöstä. Tyhjennä kylmään vuoden aikaan useammin kuin lämmällä ja vähemmän kerrallaan.

- avaa tyhjennysluukku (osa 6) ja tyhjännä massa alakautta lapiolla.
- viimeistele Tyhjennysavustimen avulla. Puhdista erityisesti tyhjennysluukun ja tyhjennysaukon reunat.
- puhdista myös suotonestelevyn (osa 12) alta ja varmista, ettei suotonesteletku on tukkeutunut.
- jos tyhjentämäsi massa on ollut kovin märkää, lapioi pari lapiollista Biolan Komposti- ja Huussikuivetta kompostorin pohjalle.
- sulje tyhjennysluukku.
- paina yläkautta Kompostimöyhentimellä tai lapiolla massaa alas. Tämä on helpointa aloittaa kulmista. Varo rikkomasta kompostorin keskellä olevaa ilmanakanavaa.
- tyhjännä suotonesteestä tarvittaessa.

5.3 Kylmään vuodenaikaan huomioitavaa

Kompostoriin lämpö syntyy jätteen palamisesta, laite itsessään ei tuota lämpöä. Pieneliöt tarvitsevat jatkuvasti ja säännöllisesti tuoretta jätettä ylläpitääkseen elintoimintojaan.

Kompostorin lämpöeristys estää lämmön karkaamista ja edesauttaa siten toimintaa ja sulana pysymistä.

- kylmään vuoden aikaan on tärkeää käyttää kompostoria eli täyttää ja tyhjentää sitä. Vain näin voivat pieneliöiden olosuhteet muodostua sellaisiksi, että ne pitävät yllä korkeampaa lämpötilaa kuin ulkolämpötila on.
- vaikka mittarin lämpötila olisikin nollassa tai lähellä sitä, älä lopeta kompostorin käyttämistä.
- vaikka kompostorin mittari olisikin ollut muutaman päivän nollassa, voi kompostorin sisällä olla silti sulaa massaa. Jos kompostori on täynnä, tyhjännä sitä myös talvella.
- älä vähennä tai lopeta kuivikkeen käyttöä kylmään vuoden aikaan, silloin on entistä tärkeämpää käyttää kuiviketta runsaasti. Märkä massa jäätyy herkemmin.
- säilytä kuivike sateelta suojattuna ja lämpimässä tilassa.
- tarkista, ettei ilmankierto esty tuloilma- tai poistoilmaventtiilin (osa 5) jäätyessä. Poista jää tarvittaessa.
- massan jäätyminen ei vahingoita kompostoria tai sen osia eikä kompostimassaa. Kompostimassan hajoaminen jatkuu viimeistään kevätauringon lämmittäessä.

5.4 Kompostorin puhdistaminen

- Älä pese kompostoria. Kompostin hajottajiin kuuluvat erilaiset home- ja sädesienet sekä pieneliöt, eikä niitä kannata pestä pois.
- Puhdista tuloilmaventtiili (osa 5), poistoilma-aukko ja suotonesteletku tarvittaessa.

6. Mahdolliset ongelmatilanteet

6.1 Mädäntyneen haju

Mikäli kompostorissa haisee mädäntyneeltä, on massa liian tiivis, kostea ja happi on loppunut.

- tarkista, että käytössä oleva kuivike on Biolan Komposti- ja Huussikuiviketta.
- tarkista, että Biolan Komposti- ja Huussikuiviketta on käytetty riittävästi.
- lisää kuivikkeen määrää tilapäisesti, kunnes kosteus on kurissa.
- avaa ja tyhjännä biohajoavat pussit ennen kompostoriin laittamista.
- tyhjännä kompostorista alakautta märkää massaa pois (katso kohta 5.2). Levitä se koristekasvien juurelle parin sentin kerrokseksi. Paha haju häviää muutamassa päivässä.
- lapioi pari lapiollista Biolan Komposti- ja Huussikuiviketta tyhjennysluukusta (osa 6) kompostorin pohjalle.
- pudota massa yläkautta alas ja möyhennä sekaan runsaasti Biolan Komposti – ja Huussikuiviketta.

6.2 Ammoniakin haju

Mikäli kompostorissa haisee pistävälle ammoniakille, haihtuu massasta typpeä. Jos typpeä on liian runsaasti suhteessa hiiheen, pieneliöt eivät ehdi käyttämään sitä hyödyksi.

- tarkista, ettei kompostoriin ole laitettu runsaasti typpipitoista ainesta; esim. virtsaa tai kanankakkaa. Lopeta ylimääräyksen annostelu kompostiin.
- älä lisää tuhkaa tai kalkkia kompostoriin.
- tarkista, että käytössä oleva kuivike on Biolan Komposti- ja Huussikuiviketta.
- tarkista, että Biolan Komposti- ja Huussikuiviketta on käytetty riittävästi.
- lisää täytön yhteydessä kuivikkeen määrää tilapäisesti, kunnes haju lakkaa.
- möyhennä Kompostimöyhentimellä

6.3 Lämpötila ei nouse

- varmista pintaa kääntämällä ja tyhjennysluukusta katsomalla, että massa on sopivan kosteata.

Kosteus on sopiva =>

1. kompostoituminen ei ole lähtenyt vielä käyntiin (katso kohta 4.1). Jatka täyttöä normaalisti.
2. jätemäärä on niin vähäistä, että kuumia lämpötiloja ei muodostu. Jäte palaa hitaammin. Jatka käyttöä normaalisti. Korkeata lämpötilaa ratkaisevampaa on, ehtiikö jäte hajota ennen tyhjennystä. Mikäli haluat kompostoitumiseen vauhtia, lisää kompostiin typpeä.
3. komposti on lahonnut niin pitkälle, että kuumavaihe on ohi. Tyhjännä kompostoria ja jatka käyttöä.

Kompostimassa on liian märkää =>

- tarkista, että käytössä oleva kuivike on Biolan Komposti- ja Huussikuiviketta.
- tarkista, että Biolan Komposti- ja Huussikuiviketta on käytetty riittävästi.
- lisää kuivikkeen määrää tilapäisesti, kunnes kosteus on sopiva.
- tyhjännä kompostorista alakautta märin massa pois. Levitä se koristekasvien juurelle parin sentin kerrokseksi. Paha haju häviää muutamassa päivässä.
- lapioi pari lapiollista Biolan Komposti- ja Huussikuiviketta tyhjennysluukusta kompostorin pohjalle.
- pudota massa yläkautta alas ja möyhennä sekaan runsaasti Biolan Komposti – ja Huussikuiviketta.
- huomioi jatkossa, että massa ei pääse kostumaan liikaa.

Kompostimassa on liian kuivaa =>

- kastele lämpimällä vedellä.
- kierrätä pohjalta liian kuiva jäte kasteltuna uudelleen kompostoriin.
- huomioi jatkossa, että massassa on riittävästi kosteutta.

6.4. Kompostimassa jäätyy

- toimi ennen kuin kompostimassa on jäässä. Vaikka kompostorin mittari olisikin ollut muutaman päivän nollassa, voi kompostorin sisällä olla silti sulaa massaa. Jos kompostori on täynnä, tyhjännä sitä myös talvella.
- ehkäise jäätyminen riittävällä käytöllä (= täyttö ja tyhjennys) ja pitämällä näin pieneliötoimintaa yllä. Katso kohta 5. Pidä kompostori talvella melko täynnä ja tyhjännä tiheästi.
- kiinnitä huomioita kompostimassan kosteuteen; märkä massa jäätyy herkemmin (katso kohta 6.3).
- käytä talvella reilusti Komposti- ja Huussikuiviketta.
- lisää kompostin pintakerrokseen Biolan Luonnonlannoitetta ja lämpimästä vedestä tehtyä velliä. Peitä se kuivikkeella.
- kasaa kompostorin ympärille lisälämmikkeeksi lunta.
- lämmitä massaa hautaamalla pintaan esim. kuumalla vedellä täytetty 10 litran kanisteri ja vaihda lämmintä vettä riittävästi tiheästi.



6.5 Kompostimassa on liian tiivistä

- Lisää reilusti Biolan Komposti- ja Huussikuiviketta. Möyhenä kuiviketta massan joukkoon.
- Käytä jatkossa reilummin kuiviketta ja huomioi täytössä, ettei tiiviitä kerroksia synny esimerkiksi ruohosta, juureksien kuorista tai lehdistä.

6.6 Kompostorissa on kärpäsiä tai niiden toukkia

Kompostiin tulee herkemmin kärpäsiä, jos massa on liian märkää. Kärpäsen toukat ovat noin sentin mittaisia valkoisia matoja, joilla on musta pää. Katso myös kohta 6.3.

- lisää reilusti Komposti- ja Huussikuiviketta möyhentäen ja käytä jatkossa kuiviketta enemmän.
- käännä pintaosa syvemmälle kompostiin. Kärpäsen toukat kuolevat noin +43 asteen lämpötilassa.
- lisää pintaan noin 2 cm:n kerros kuiviketta. Huolehdi jatkossa, että erityisesti liha- ja kalajätteet on huolella peitetty.
- huuhtelee varovaisesti kompostorin sisäseinät ja kansi kuumalla vedellä, jotta munat ja toukat tuhoutuvat.
- halutessasi voit torjua kärpäset sumutettavalla torjunta-aineella, jonka tehoaine on pyretriini. Kysy neuvoa puutarha-kauppiaaltasi kauppavalmisteen valinnassa.

6.7 Kompostorissa on muurahaisia

Kompostorissa on muurahaisille ruokaa ja hyvät oltavat, minkä vuoksi niitä on vaikea pitää pois sieltä. Muurahaiset viihtyvät yleensä kompostorin alaosassa jäähtymisvaiheessa olevassa kompostissa. Muurahaisista ei ole haittaa kompostin toiminnalle.

- varmista että kompostori ei ole liian kuiva.
- muurahaisten oloa voi häiritä tyhjentämällä säännöllisesti pieniä kompostimääriä.

6.8 Kompostissa on hometta

Homeet kuuluvat kompostin hajottajaeliöihin ja ovat normaalia kompostissa.

- älä poista hometta.
- jatka kompostorin käyttöä normaalisti.

6.9. Kompostissa on sieniä

Sienet hajottavat kompostissa olevaa puuainesta, esimerkiksi kuivikkeen karkeata ainesta ja ovat normaalia kompostissa.

- anna sienien olla kompostissa, ne häviävät itseksensä.
- jatka kompostorin käyttöä normaalisti.

Tuotteen hävittäminen

Valmistusmateriaalit selviävät osaluettelosta. Hävitä kukin osa asianmukaisesti. Noudata aina alueellisia ja keräyspistekohtaisia ohjeita.



Energiajätekeräykseen tai muovin kierrätykseen:

EPDM = eteenipropeni

PE = polyeteeni

PP = polypropeeni



Energiajätekeräykseen:

PU = polyuretaani



Metallinkeräykseen:

RST = ruostumaton teräs

ST Zn = sinkitty teräs

Paperinkeräykseen:

Paperi

ecoteco® kompostor

Installations-, bruks- och underhållsanvisningar

Kompostor Ecoteco är en effektiv värmeisolerad kompostor för åretrunkompostering av köksavfall. Den värmeisolerade konstruktionen och det effektiva luftväxlingssystemet producerar kompost snabbt. Du kan följa med komposteringens under med hjälp av termometern eller genom tömningsluckan. Kompostor är dimensionerad för en familjs (1–6 personer) bioavfall.

Det att Kompostor används rätt bidrar till att massan komposteras effektivt och att det är bekvämt att använda och tömma kompostorn.

Innehåll

Mått	7
Delförteckning	8
1. Tillstånd och bestämmelser som gäller komposteringen	9
2. Placering av kompostorn	9
3. Innan kompostorn tas i bruk	9
3.1 Anslutning av sippervattenslangen och ledning av vätskan	9
4. Ibruktagning	9
4.1 Början av komposteringsprocessen	9
5. Användning av kompostor	9
5.1 Påfyllning	9
5.2 Tömning	9
5.3 Att observera under den kalla årstiden	10
5.4 Rengöring av kompostor	10
6. Eventuella problemsituationer	10
6.1 Om det luktar ruttet	10
6.2 Ammoniaklukt	10
6.3 Temperaturen stiger inte	10
6.4 Kompostmassan fryser	11
6.5 Kompostmassan är för packad	11
6.6 Flugor eller fluglarver i kompostorn	11
6.7 Det finns myror i kompostorn	11
6.8 Mögel i komposten	11
6.9 Svampar i komposten	11
Kassering av produkten	11



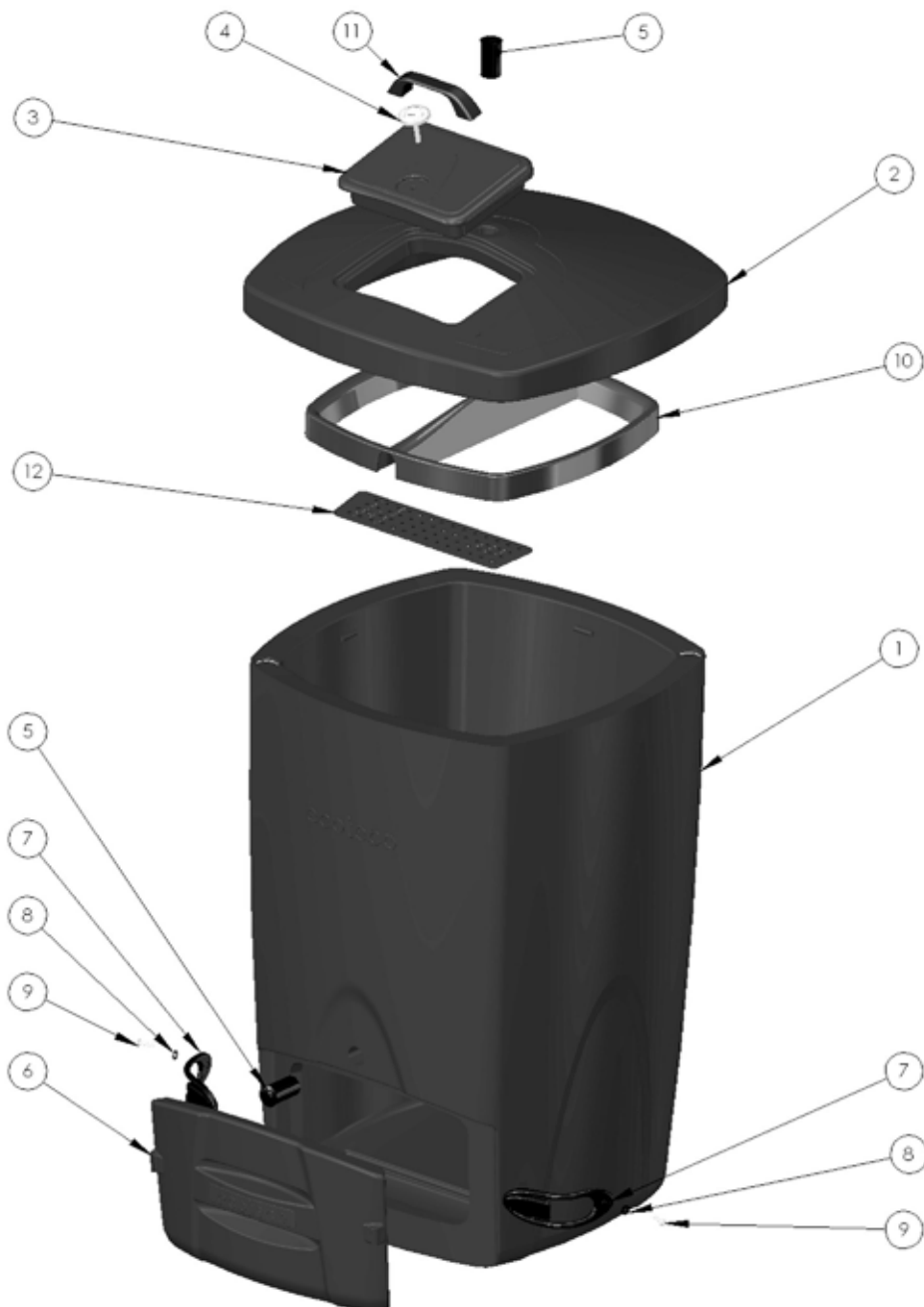
Mått

volym	ca 200 l
räcker, beroende på avfallets mängd och kvalitet, till	1–6 personer
bottenyta	50 x 50 cm (b x d)
lockets yta	63 x 63 cm (b x d)
kompostorns höjd	98 cm
arbetshöjd	90 cm
vikten på en tom kompostor	ca 30 kg
vikten på en full kompostor	100–150 kg
lockets vikt då den öppnas	3,5 kg
sippervattenhållets diameter	30 mm

SV

Delförteckning

Del	Benämning	Delnr	Material
1	stomme	17761000	PE + PU
2	lock	17761100	PE + PU
3	ifyllningslucka	17761200	PE + PU
4	termometer	29726080	RST
5	luftinloppsventilen och luftinloppsventilens stomme	18710926	PE PE
6	tömningslucka	17761300	PE + PU
7	regel, 2 st. och	40580006	EPDM
8	bricka för regeln 2 st. och		PP
9	skruvar för regeln, 2 st.		RST
10	luftkanal	18710040	PE
11	handtag	18704090	PE
12	vätskesepareringsskiva	18710141	PE



SV

1. Tillstånd och bestämmelser som gäller komposteringen

Tillstånd och bestämmelser som gäller komposteringen varierar från land till land, men det finns också variationer i bestämmelserna mellan kommunerna. Kontrollera med miljöförvaltaren i din kommun vilka bestämmelser som gäller i din kommun.

Vanligt i Finland:

- komposteringen av hushållsavfall kräver att kompostorn är försedd med ett lock och att den är värmeisolerad och skyddad mot gnagare.
- i några kommuner bör man göra en anmälan om kompostering av hushållsavfall till kommunens miljöförvaltning eller avfallshanteringsbolag.
- man får kompostera rent trädgårdsavfall i en oisolerad kompostor, i en bräddram eller i en hög
- komposten bör skötas så att den inte förorsakar skada för hälsan eller miljön.
- kompostorn får inte placeras närmare än 15 meter från en brunn.
- kompostorn får inte placeras närmare än 5 meter från gränsen till grannen utan grannens samtycke.

2. Placering av kompostorn

Placera kompostor på ett ställe, dit det är enkelt att föra avfall året om.

Placera kompostorn på bärande underlag på ett ställe där det inte samlas vatten. Sätt kompostorn vågrätt eller luta den en aning bakåt genom att höja lite dess främre kant.

Det finns ett hål för sippervatten genom vilket eventuell överflödigt vätska dräneras från kompostorn. Placera kompostorn direkt på markytan så att eventuellt sippervatten kan absorberas i marken. Alternativt kan du samla upp sippervattnet (se punkt 3.1).

Om kompostmassan är exceptionellt våt, kan det rinna sippervatten även från tömningsluckans undersida eller det kan sippra genom luftinloppsventilen i framväggen.

3. Innan kompostorn tas i bruk

3.1 Anslutning av sippervattenslangen och ledning av vätskan

Det finns ett hål för sippervatten genom vilket eventuell överflödigt vätska kan dräneras från kompostorn och absorberas i marken. Om du vill, kan du leda sippervattnet till en uppsamlingsbehållare, men det är inte obligatoriskt.

Anslut en vävarmerad trädgårdsslang på 16 mm i diameter till sippervattenhålet nertill i apparatens bakdel. Led slangen till en kanister som är placerad så att vätskan rinner fritt neråt. Om du vill, kan du göra en lockförsedd grop av filmfaner med utvändigt isolering för kanistern.

Som kanister passar vilken kanister som helst som är tillverkad av frostbeständig plast.

4. Ibruktagnig

Lägg ett lager på fem centimeter (ca 20 liter) med Barkströ för Komposten och Torrklosetten på botten.

Börja fylla kompostorn enligt punkt 5. Använd under den första påfyllningen mer generöst strömateriäl än rekommenderad. Du kan minska strömmängden senare.

4.1 Början av komposteringsprocessen

Komposteringsprocessen börjar då det finns tillräckligt med avfall i kompostorn, dvs. som regel upp till den övre luftkanalens nivå. Att komposteringsprocessen börjar betyder att temperaturen på massan inne i kompostorn har stigit högre än uteluftens temperatur. Temperaturen i kompostorn höjs och underhålls av livsfunktionerna hos den mikroorganismstam som har utvecklats då man har tillsatt avfall regelbundet. Isoleringen håller värmen inne i kompostorn och förhindrar att massan kyls av uteluften.

I kompostor varierar massans temperatur mellan +10 °C och +70 °C. En vanlig temperatur på termometern är +20–40 grader. Komposteringsprocessen pågår också vid temperaturer som är lägre än så.

Termometern ger vägledande information om komposteringsfasen och temperaturen under den heta fasen. Det hetaste området finns i kompostens mittdel dit termometern inte når. Att temperaturen är hög betyder att mikroorganismernas aktivitet är livlig. Ju lägre temperaturen är, desto långsammare sker komposteringen. Avfallet komposteras om det finns tillräckligt med syre och temperaturen hålls över 0 °C.

Det bästa beviset på att kompostorn fungerar bra är att den kompost som töms är av god kvalitet. I en välfungerande kompostor har allt avfall utom skal av citrusfrukter och äggskal brutits ner. Dem kan man eventuellt ännu urskilja. Avfallet når täckkompostfasen 5–8 veckor efter starten. Starten kan dröja om uteluftens temperatur är under 0 °C.

5. Användning av kompostor

Kompostorn är avsedd för biologiskt nedbrytbart avfall. Sätt inte något sådant som förhindrar komposteringen eller inte komposteras i kompostorn, såsom:

- plast, glas, gummi, läder
- kemikalier, rötskydds- och desinfektionsmedel, lack, lösningsmedel, bensin
- tvättmedel, tvättvatten
- kalk
- aska, cigarettfimpar, tändstickor
- dammsugarpåsar
- färgat reklampapper
- stora mängder papper på en gång

5.1 Påfyllning

- töm bioavfallskärlet i kompostorn. Ju större bitar du sätter i komposten, desto längre tar det för dem att brytas ner.
- om du använder biologiskt nedbrytbara påsar, töm dem i kompostorn och sätt påsen separat i kompostorn.
- täck alltid avfallet med Barkströ för Komposten och Torrklosetten. En lämplig mängd är ca 1/3–1/2 av den mängd avfall som tillsattes. Använd mer strö om avfallet är fuktigt.
- om du vill kan du sätta strö redan på bioavfallskärlets botten så att även kärlet förblir snyggt.
- fortsätt påfyllningen i samma takt som avfall bildas. Sträva efter att föra avfall i komposten flera gånger i veckan. Detta är särskilt viktigt under den kalla årstiden.
- luckra upp den färskaste delen av avfallspåfyllningen, dvs. 20–30 cm från ytan, med Kompostuppluckraren. Man behöver inte nödvändigtvis luckra upp vid varje påfyllning. Ju mera generöst du tillsätter strö, desto mindre behöver massan luckras upp.
- blanda inte kompostorn ända ned till botten så att det nedersta lagret, som redan har kylts ned, inte kyler ner den kompostmassa som fortfarande genomgår uppvärmningsfasen.

5.2 Tömning

- Man måste tömma kompost från kompostor året om. Ofta stiger massans temperatur vid tömningen i och med att massans syrehalt ökar. Töm kompostorn då den är nästan full med avfall. Under den varma årstiden ska du tömma högst hälften av allt innehåll. Under den kalla årstiden ska du

SV

- tömma kompostorn oftare än under den varma årstiden och i mindre portioner.
- öppna tömningsluckan (del 6) och töm massan nedre vägen med en spade.
- slutför tömningen med hjälp av en Tömningsspatel. Rengör särskilt noggrant tömningsluckans och tömningsöppningens kanter.
- rengör också under vätskesepareringsskivan (del 12) och försäkra dig om att sippervattenslangen inte är tilltäppt.
- om den massa som du tömde var mycket fuktigt, ska du till-sätta ett par spadtag Biolan Barkströ för Komposten och Torr-klosetten på kompostorns botten.
- stäng tömningsluckan.
- tryck ned massan ovanifrån med Kompostuppluckaren. Enk-last är det att börja från hörnen. Akta dig så att du inte har sönder luftkanalen i mitten på kompostorn.
- töm sippervattenbehållaren vid behov.

5.3 Att observera under den kalla årstiden

Värmen i kompostorn uppstår från att avfallet brinner. Apparaten alstrar inte värme själv. Mikroorganismerna behöver kontinuerligt och regelbundet färskt avfall för att underhålla sina livsfunktioner.

Värmeisolering av kompostor hindrar värmen från att läcka ut och bidrar därigenom till kompostorns funktion och att den hålls tinad.

- det är särskilt viktigt att använda kompostorn, dvs. fylla och tömma den, under den kalla årstiden. Endast då kan levnadsförhållandena för mikroorganismerna bli sådana att de kan upprätthålla en temperatur som är högre än uteluftens temperatur.
- även om termometern skulle visa noll eller nästan noll, ska du inte sluta använda kompostorn.
- även om kompostorns termometer skulle ha visat noll redan i några dagar, kan det fortfarande finnas tinad massa inne i kompostorn. Om kompostorn är full, töm den även på vintern.
- du ska inte minska användningen eller sluta använda ström-material under den kalla årstiden, eftersom det då är ännu viktigare att man använder generöst med ström-material. Våt massa fryser snabbare.
- förvara strömaterialet i ett varmt utrymme skyddat för regn.
- kontrollera att luftcirkulationen inte förhindras om antingen luftinloppsventilen eller avluftsventilen (del 5) fryser. Avlägs-na is ved behov.
- även om massan fryser skadas inte kompostorn, dess delar eller kompostmassan. Kompostmassan fortsätter att brytas ned senast då solen börjar värma igen på våren.

5.4 Rengöring av kompostor

- Tvätta inte kompostorn. Olika mögelsvampar, strålröter och mikroorganismer tillhör de nedbrytande organismerna i komposten och det lönar inte sig att tvätta bort dem.
- Rengör inloppsluftventilen (del 5), avluftsöppningen och sippervattenslangen vid behov.

SV

6. Eventuella problemsituationer

6.1 Om det luktar ruttet

Om kompostorn luktar ruttet, är massan för våt och den har packats för tät och syret har tagit slut.

- kontrollera att Biolan Barkströ för Komposten och Torr-klosetten har använts som ström-material.

- kontrollera att du har använt tillräckligt med Biolan Barkströ för Komposten och Torr-klosetten.
- använd tillfälligt mer ström-material för att återställa fukthalten.
- öppna och töm biologiskt nedbrytbara påsar innan du sätter dem i kompostorn.
- töm våt massa nedre vägen ur kompostorn (se punkt 5.2). Sprid den under prydnadsväxter i ett lager på ett par centimeter. Den obehagliga lukten försvinner inom några dagar.
- skyffla ett par spadtag Biolan Barkströ för Komposten och Torr-klosetten genom tömningsluckan (del 6) på kompostorns botten.
- fäll ned massan uppifrån och blanda den med en riklig mängd Biolan Barkströ för Komposten och Torr-klosetten.

6.2 Ammoniaklukt

Om kompostorn luktar stickande ammoniak, avdunstrar det kväve från massan. Om mängden kväve i förhållande till kol är för hög, hinner mikroorganismerna inte utnyttja det.

- kontrollera att man inte har satt stora mängder av kvävehaltigt material i komposten; t.ex. urin eller höns-gödsel. Sluta sätta för mycket kväve i komposten.
- tillsätt inte aska eller kalk i kompostorn.
- kontrollera att Biolan Barkströ för Komposten och Torr-klosetten har använts som ström-material.
- kontrollera att du har använt tillräckligt med Biolan Barkströ för Komposten och Torr-klosetten.
- använd tillfälligt mer ström-material vid påfyllningen tills lukten försvinner.
- luckra upp med Kompostuppluckaren.

6.3 Temperaturen stiger inte

- försäkra dig om att massan är lämpligt fuktig genom att vända ytan och titta in genom tömningsluckan.

Fuktigheten är lämplig =>

- komposteringen har ännu inte satt i gång (se punkt 4.1). Fortsätt påfyllningen som vanligt.
- mängden avfall är så liten att höga temperaturvärden inte nås. Avfallet brinner långsammare. Fortsätt användningen som vanligt. Mera avgörande än den höga temperaturen är om avfallet hinner brytas ned före tömningen. Om du önskar sätta fart på komposteringen, tillsätt kväve i den.
- komposten har murknat så långt att den heta fasen är över. töm kompostorn delvis och fortsätt användningen.

Kompostmassan är för våt =>

- kontrollera att Biolan Barkströ för Komposten och Torr-klosetten har använts som ström-material.
- kontrollera att du har använt tillräckligt med Biolan Barkströ för Komposten och Torr-klosetten.
- använd tillfälligt mer ström-material för att återställa fukthalten.
- töm ut den våtaste delen av massa ur kompostorn nedre vägen Sprid den under prydnadsväxter i ett lager på ett par centimeter. Den obehagliga lukten försvinner inom några dagar.
- skyffla ett par spadtag Biolan Barkströ för Komposten och Torr-klosetten genom tömningsluckan på kompostorns botten.
- fäll ned massan uppifrån och blanda den med en riklig mängd Biolan Barkströ för Komposten och Torr-klosetten.
- se i fortsättningen till, att massan inte blir för våt.

Kompostmassan är för torr =>

- vattna med varmt vatten.
- återför det för torra avfallet från botten efter vattning till kompostorn.
- se i fortsättningen till, att massans fukthalt är tillräcklig.

6.4 Kompostmassan fryser

- agera innan kompostmassan fryser till. Även om kompostorns termometer skulle ha visat noll redan för några dagar, kan det fortfarande finnas tinad massa inne i kompostorn. Om kompostorn är full, töm den även på vintern.
- förebygg frysningsgenom tillräckligt flitig användning (=påfyllning och tömning) som håller mikroorganismernas aktivitet uppe. Se punkter 5. Håll kompostorn relativt full på vintern och töm den ofta.
- lägg märke till kompostmassans fuktighet; våt massa fryser lättare (se punkt 6.3).
- använd på vintern generöst med Barkströ för Komposten och Torrklosetten.
- tillsätt i kompostens ytskikt en blandning av Biolan Naturgödsel och varmt vatten. Täck den med strömateriale.
- hopa snö kring kompostorn för extra värmeisolering.
- värm upp massan genom att sänka en 10 liters kanister fylld med varmt vatten på ytan och byta vattnet tillräckligt ofta.

6.5 Kompostmassan är för packad

- Tillsätt ordentligt med Biolan Barkströ för Komposten och Torrklosetten. Blanda strömaterialet med massan genom att röra om.
- Använd i fortsättningen strömateriale mera generöst och se vid påfyllningen till att det inte uppstår några täta lager av t.ex. gräs, rotsaksskal eller löv.

6.6 Flugor eller fluglarver i kompostorn

Flugor är mera benägna att inta komposten om massan är för våt. Fluglarver är ca en centimeter långa vita maskar med svart huvud. Se även punkt 6.3.

- tillsätt generöst med Biolan Barkströ för Komposten och Torrklosetten genom att blanda och använd mer strö i fortsättningen.
- vänd om ytskikten djupare i komposten. Flugornas larver dör vid ca 43 °C temperatur.
- tillsätt ett ca 2 cm tjockt strömaterialelager på ytan. Se i fortsättningen till att i synnerhet kött- och fiskrester har täckts över ordentligt.
- spola försiktigt kompostorns inre väggar och lock med hett vatten så att ägg och larver förstörs.
- Om du vill, kan du bli av med flygande insekter i toalettutrymmet genom att bespruta dem med ett bekämpningsmedel som har pyretrin som aktiv ingrediens. Fråga din trädgårdsaffär om råd för lämpligt preparat.

6.7 Det finns myror i kompostorn

Det finns föda och bra förhållanden för myror i kompostorn, vilket gör att det är svårt att hålla dem borta därifrån. Vanligtvis trivs myrorna i den nedre delen av en kompostor som är under avkylningsfas. Myrorna skadar inte kompostorns funktion.

- försäkra dig om att kompostorn inte är för torr.
- man kan störa myrornas tillvaro genom att regelbundet tömma ut små mängder kompost.

6.8 Mögel i komposten

Mögel ingår i de organismer som bryter ned komposten och de är vanliga i komposten.

- avlägsna inte mögel.
- fortsätt användningen av kompostor som vanligt.

6.9 Svampar i komposten

Svampar bryter ned trämaterial i komposten, t.ex. grovt ämne i strömaterialet, och de är vanliga i komposten.

- låt svamparna finnas kvar i komposten; de försvinner av sig själva.
- fortsatt användningen av kompostor som vanligt.

Kassering av produkten

Tillverkningsmaterialen framgår av delförteckningen (s. 4) Kassera alla delar på vederbörligt sätt. Följ alltid de regionala och uppsamlingspunktspecifika anvisningarna.



Till insamling av energjavfall eller återvinning av plast:

EPDM = etenpropen

PE = polyeten

PP = polypropen



Till insamling av energjavfall:

PU = polyuretan

Till metallinsamling:

RST = rostfritt stål

ST Zn = förzinkat stål



Till pappersinsamling:

Papper

