

Badefass Polartunnan Royal



Aufstellen des badefasses
mit einem Pumpen- und Filtersystem



Inhalt

Bevor man beginnt	3
Vorschläge für das Fundament	4
Spezifikationen	5
Arbeitsschritte	6
Anschluss der Schläuche	7
Platzierung und Montage	8
Die dazugehörige Treppe	10
Optionen	11
Installation des Pumpen- und Filtersystems	12
Warmwasserbereiter und Frostschutz	13
Aufwärmen	14
Elektroinstallation	14
Pflege	15
Heizhinweise	16

Bevor man beginnt

Bevor Sie mit der Montage des Badefasses beginnen, müssen Sie sicherstellen, dass der Standort des Badefass vorbereitet ist. Das Badefass muss horizontal aufgestellt werden und es darf keine Gefahr bestehen, dass der Boden oder das Fundament absinken, wenn das Badefass mit Wasser gefüllt ist. Das Badefass wiegt ohne Wasser nicht mehr als 270 kg. Wenn es jedoch mit 1150 Litern Wasser gefüllt ist, beträgt das Gesamtgewicht 1420 kg. Wenn es von 4 Personen verwendet wird, steigt das Wasser und es kommen weitere 300 kg hinzu.

Stellen Sie das Badefass auf eine ebene Fläche und vorzugsweise auf Betonplatten, die am äußeren Rand des Badefasses unter jedem Stützbalken platziert sind. Wenn das Badefass auf einen Rasen gestellt wird, wird empfohlen, das Gras abzugraben und ein ca. 100 mm tiefes Kiesbett auszulegen, auf dem Sie das Badefass platzieren.

DENKEN SIE DARAN, dass Luft unter das Badefass gelangen muss, um die Stützbalken zu belüften und zu trocknen.

Vorschläge für das fundemant

1. Graben Sie Ihren Rasen oder Oberfläche ab.
2. Legen Sie Betonblöcke als Stützen auf ein Kies- oder Schotterbett. Durchmesser ca. 1950 mm.
3. Stellen Sie sicher, dass der Steine waagrecht liegen.
4. Überprüfen Sie an der Unterseite, wie die Stützbalken montiert sind, und platzieren Sie die Betonplatten entsprechen.



Spezifikationen

Badezuber

Vormontiert mit wärmebehandelter Kiefernplatte und Wanne aus glasfaserverstärktem Thermoplast

Schornstein

Rostfreier edelstahl

Treppen

L 450 x B 835 x H 610 mm

Andere

Regenhaube für den Rauchabzug und Treppen für das Badefass im Lieferumfang

Rostfreier edelstahl

Metallteile im Badefass bestehen aus Edelstahl nach folgender Qualitätsskala:

- Der Schornstein und die Frontplatte bestehen aus Edelstahl 430
- Ofen und Schornstein mit 90-Grad-Biegung bestehen aus Edelstahl 304

Arbeitsschritte

- Schrauben Sie die Stützbretter von der Verpackung ab.
- Schneiden Sie den Kunststoff an der Unterseite mit einem Messer ab.
- Nehmen Sie alle losen Teile aus dem Badefass.
- Im Badefass befinden sich alle Teile für den Schornstein sowie ein Wasserhahn und Ofen. Es gibt auch eine Anleitung zur Installation des Ofens.
- Stellen Sie das Badefass vorsichtig an der Stelle auf, an der Sie es haben möchten. Machen Sie diesen Schritt nicht selbst, denken Sie daran, dass das Badefass 100 kg wiegt!

Rollen Sie das Badefass **NIEMALS** an die richtige Stelle. Die Verkleidung und der Ofen können beschädigt werden!



Anschluss der Schläuche

Polarzuber mit vorbereiteten Verbindungsports haben 4 Löcher, die Sie von der Innenseite des Zubers sehen können.

- 2 Löcher dienen dem Wasserfluss, der entsteht, wenn Sie den Polarzuber befeuern. Wasser vom Boden der Wanne wird in das untere Loch geleitet und zirkuliert im doppelt ummantelten Zwischenraum um den Ofenbereich, um über das obere Loch heiß wieder ausgeleitet zu werden. Wird das Aggregat beheizt, ist ein Durchfluss zu spüren.
- 2 Löcher dienen dem Anschluss der Schläuche des Pumpen- und Filtersystems. Diese Anschlüsse sind versiegelt und in Fällen, in denen Sie ein solches System nicht verwenden möchten, müssen keine Maßnahmen ergriffen werden.

HINWEIS!

Montieren Sie die Schläuche, während der Polarzuber noch hochkant steht. Einmal in Position gebracht, ist es fast unmöglich, auf die Anschlüsse zuzugreifen.

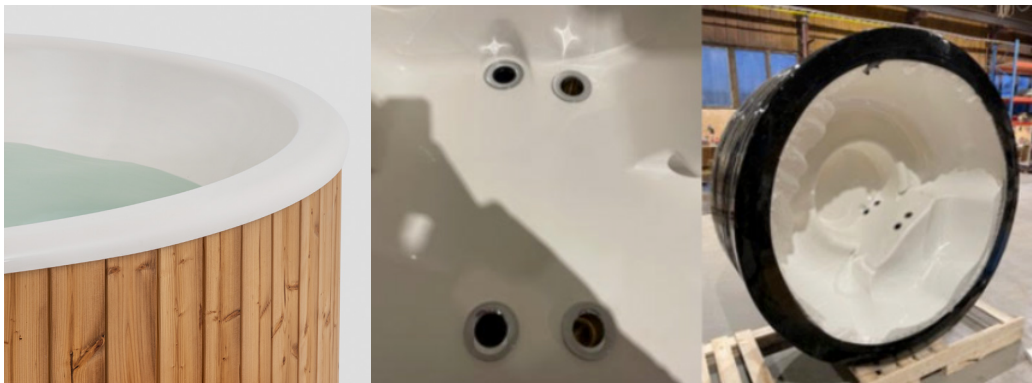




Bild 1.



Bild 2.

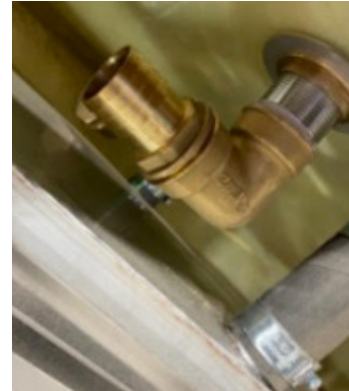


Bild 3.

Im Zwischenraum zwischen Fiberglas und Ofen befinden sich 2 vormontierte Verbindungskopplungen (bild 1). Schrauben Sie die Schutzabdeckung ab und die mitgelieferten Verbindungsstücke für den Schlauchanschluss auf (bild 2). Bringen Sie den Zulauf zum Becken am unteren Loch und den Ablauf am oberen Loch an (bild 3).

Verwenden Sie Gewindeband, um sicherzustellen, dass die Verbindung richtig abgedichtet ist. Vor der Montage können Sie das Band 15–20 Mal umwickeln. Das Gewindeband ist im Lieferumfang des Pumpen- und Filtersystems enthalten.

Platzierung und montage

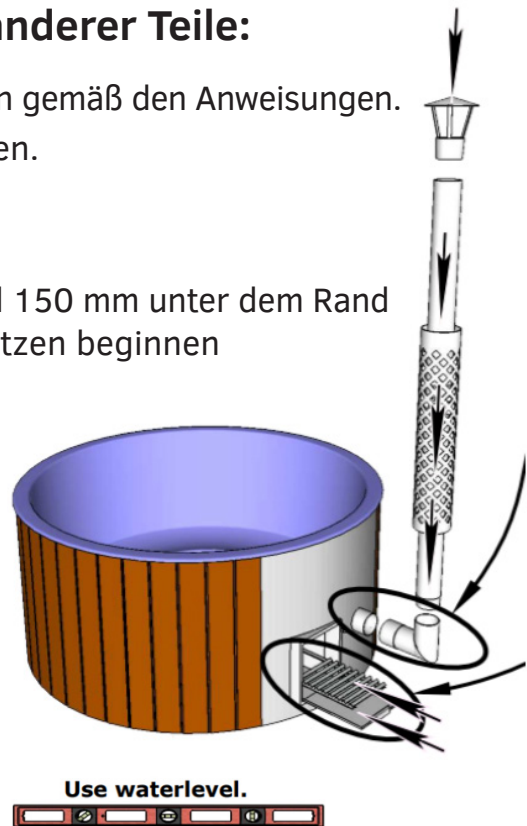
Legen Sie das Badefass auf die Betonblöcke, legen Sie einen Basis-karton zwischen Betonblöcke und Holzbalken, um zu verhindern, dass Feuchtigkeit von der Betonoberfläche ins Holz wandert.

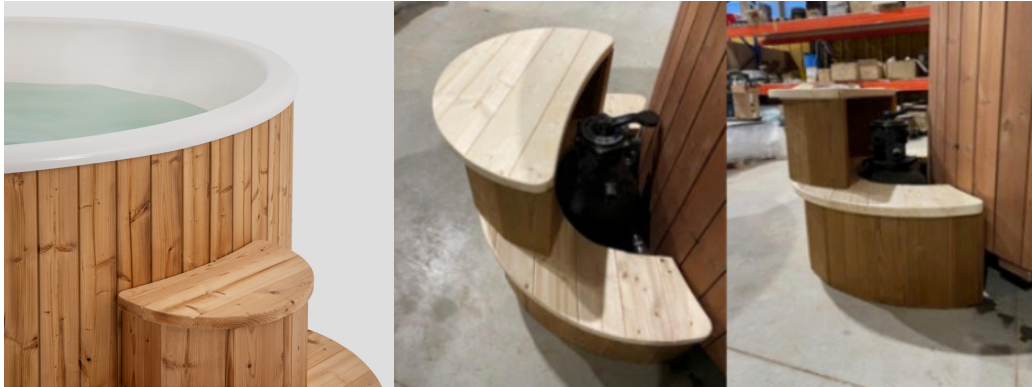


Die Abmessung des Ablasshahns beträgt 25 mm.

Reihenfolge für die Montage anderer Teile:

1. Installieren Sie dann den Schornstein gemäß den Anweisungen.
2. Platzieren Sie den Brennrost im Ofen.
3. Ofentür einbauen.
4. Ablasshahn installieren.
5. Füllen Sie das Badefass bis maximal 150 mm unter dem Rand mit Wasser, bevor Sie mit dem Erhitzen beginnen





Die dazugehörige Treppe

Die dazugehörige Treppe ist so konzipiert und vorgesehen, dass sowohl Pumpe als auch Filtersystem darin platziert werden können.

- Wenn Sie den Schlauch an das Pumpen- und Filtersystem anschließen, achten Sie darauf, dass dieser lang genug ist, um bis zu der Stelle zu reichen, an der Sie das Pumpen- und Filtersystem platzieren möchten. Auch der Schlauch muss befestigt werden, bevor Sie den Polarzuber an Ort und Stelle platzieren, denn danach können die Anschlüsse schwer zugänglich sein!
- Verwenden Sie für diese Befestigung die mit dem Pumpen- und Filtersystem gelieferten Klemmringe.
- Wasser, das vom Zuber zum Pumpen- und Filtersystem geleitet wird, muss über das untere Loch abgeleitet und sauberes Wasser vom Pumpen- und Filtersystem zum Polarzuber über das obere Loch zugeleitet werden.



Optionen

Isolierende abdeckung

Isolierte Abdeckungen sind als Option für das Badefass Royale erhältlich. Sie können bei Nichtgebrauch leicht über dem Badefass platziert und gemäß den Anweisungen in der Packung angebracht werden.

Pumpen- und filtersysteme

Für all diejenigen unter Ihnen, die ihren Polarzuber zusätzlich mit einem Pumpen- und Filtersystem und vielleicht auch mit einem Frostwächter ergänzen möchten, finden Sie hier eine Beschreibung, wie der Anschluss an den Polarzuber erfolgen sollte.

HINWEIS! Montieren Sie die Schläuche, während der Polarzuber noch hochkant steht. Einmal in Position gebracht, ist es fast unmöglich, auf die Anschlüsse zuzugreifen.



Die Installation

Die Installation des Pumpen- und Filtersystems ist in den auf der Polhus-Website verfügbaren Handbüchern auf ideale Weise beschrieben.

- **Manuelles Pumpen- und Filtersystem**
- **Montagefilm Pumpen- und Filtersystem**

Sie können das Pumpen- und Filtersystem verwenden, während Sie den Zuber beheizen. Bei Benutzung des Pools sollten Sie die Pumpe jedoch ausschalten, da das Pumpengeräusch als störend und der Wasserfluss im Polarzuber beim Baden als stark empfunden werden kann.

Das Pumpen- und Filtersystem umfasst außerdem:

- Fibalon Poolfilter, der im Filtersystem verwendet wird und Sand ersetzt, der früher üblicherweise zur Poolreinigung verwendet wurde. Das Fibalon kann zur Reinigung herausgenommen und in der Waschmaschine gewaschen werden. Durch seine Wiederverwendbarkeit ist es umweltfreundlich und viel einfacher zu handhaben als Sand. Sie sollten das System nicht rückspülen, wenn Sie Fibalon verwenden, weitere Informationen finden Sie im Handbuch.
- Teststreifen – Teststreifen zur Überprüfung des pH-Wertes und Chlorgehalts des Wassers.
- CombiTabs chlorfreie Reinigungstabletten. Diese werden in den mitgelieferten Schwimmbehälter gegeben und auf die Wasseroberfläche gestellt. Das Mittel löst sich langsam im Wasser auf und fügt dem Wasser Reinigungsmittel hinzu.
- Ph-minus-Mittel, das Sie direkt ins Wasser geben können, wenn Sie auf Ihrem Teststäbchen einen hohen pH-Wert messen.



Pumpen- und Filtersystem



Frostwächter

Frostwächter – elektroheizung 3 kW

Der Frostwächter muss an dem Schlauch montiert werden, der das Wasser von der Pump- und Filteranlage zum Anschluss am Polarzuber führt. Es ist wichtig, dass Sie einen qualifizierten Elektriker mit dem Anschluss beauftragen. Der Frostwächter hat eine Leistung von 3 kW, weshalb Sie sicherstellen müssen, dass eine ausreichende Wirkung erzielt werden kann.

Manueller Frostwächter



Aufwärmen

Verwenden Sie trockenes Holz von Laubbäumen, um beim Brennen die beste Wirkung zu erzielen. Das Badefass hat einen effizienten Wirkungsgrad und das Wasser erreicht innerhalb von 1,5 bis 2 Stunden 35 Grad.

Elektroinstallation

Das Badefass benötigt für seine Funktion keinen Strom. Wenn Sie eine elektrische Heizung, Wasserpumpe oder Kläranlage bestellt haben, schließen Sie dieses Gerät gemäß den Anweisungen in der jeweiligen Verpackung an.

Wenn Sie eine Beleuchtung bestellt haben, wird die Lampe in der Wanne montiert. Befolgen Sie für andere Installationen die Anweisungen und Handbücher in den jeweiligen Paketen.

ACHTUNG!

Denken sie daran, dass alle arbeiten mit festen stromanschlüssen von einem zugelassenen installateur Ausgeführt werden müssen!



Pflege

Behandeln Sie das Holz an der Außenseite des Fasses regelmäßig (1-2 Mal pro Jahr) mit Holzöl. Das Holz wurde wärmebehandelt und ist so genanntes Thermowood und hat daher eine lange Haltbarkeit.

Es kann gefährlich sein, viele Male im selben Wasser zu baden. Wir empfehlen, das Badefass nach jeder Benutzung zu reinigen. Ein Deckel oder eine Plane über dem Badefass schützt vor Schmutz und verkürzt die Aufheizzeit.

Wenn Sie das Wasser chlorieren möchten, befolgen Sie die Dosierungsanweisungen des Chlorlieferanten. Es gibt keinen Grund, mit Chlor zu überdosieren, und Chlor zu verwenden, wenn das Wasser erhitzt wird, da in diesem Fall das Chlor verdunstet und es keine Verbesserung der Wasserqualität gibt. Schäden durch Überdosierung von Chlor werden von Polhus nicht kompensiert.

Denken Sie daran, dass es chlorfreie Reinigungsmöglichkeiten gibt, die den gleichen Effekt wie eine Reinigung mit Chlor haben.

Heizhinweise

ACHTUNG! Beginnen Sie niemals mit dem Heizen, bevor das Badefass bis 150 mm unter dem Rand mit Wasser gefüllt ist.

- Machen Sie ein Feuer aus trockenem, fein gehacktem Holz im Ofen.
- Sprühen Sie Brennspritus auf das Holz oder verwenden Sie ein Holzanzünder. Verwenden Sie kein Papier zum Anzünden, es neigt dazu, Flocken und Ruß in größerem Maße zu erzeugen.
- Wenn Sie Probleme haben, Zug in das Ofenrohr zu bekommen, können Sie das Ofenrohr entfernen und etwas Brennspritus auf ein Stück Holz sprühen und es anzünden. Stecken Sie das Ofenrohr wieder an seinen Platz und wenn der Rauch aus dem Ofenrohr kommt, können Sie das Holz anzünden. (gilt für das Modell Original)
- Lassen Sie die Ofentür oder den Ofendeckel (Original) einige Minuten offen, um einen guten Luftzug für das Feuer zu erzeugen, und schließen Sie die Ofentür und den Deckel (Original) nach und nach.
- Im Badefass Original können Sie das Brennholz für den Kamin richtig nachfüllen. Das Holz nimmt nach der Verbrennung zum Kamin hin ab.
- Im Badefass Royale können Sie nach der Verbrennung nach und nach mehr Holz hinzufügen.

ACHTUNG!

Seien Sie beim Öffnen des Deckels oder der Ofentür vorsichtig. Halten Sie Ihr Gesicht nicht über die Ofenöffnung, da sich brennbares Gas entzünden kann.

- Seien Sie besonders vorsichtig, wenn Sie flüssigen Grillanzünder verwenden und verwenden Sie NIEMALS explosive Flüssigkeiten oder Benzin.
- Denken Sie daran, dass Feuer und Funken aus dem Schornstein fliegen können.
- Stellen Sie das Fass daher nicht in der Nähe eines Hauses oder leicht entzündeten Materials auf. Verwenden Sie Hartholz als Brennholz. Brennholz auf z. B. Fichte bildet Funken und Funken können brennbare Materialien in der Nähe entzünden.
- Stellen Sie das Badefass immer so auf, dass keine Verbrennungsgefahr besteht.