

Kære kunde,

Vi har forsøgt at opnå to mål under udviklingen af dette produkt. Det første var at producere markedets bedste kvalitetsovn. Det andet var at producere den mest omkostningseffektive varmeovn. Vi føler, at vi har opnået disse to mål, men vi vil blive meget glade for at høre fra dig, hvis du har nogen kommentarer.

Tak for dit køb et af produkterne i vores sortiment. Vi ønsker dig mange hyggelige og varme timer.

Med venlig hilsen

Direktør

Gasovnen Manhattan fremstilles af Universal Innovations. Den er lavet efter en krævende kvalitetsstandard og er dækket af den følgende garanti:

DETTE PRODUKT ER UNDER FULD GARANTI I 2 ÅR, FORUDSAT KORREKT BRUG.

Denne garanti påvirker ikke dine lovbestemte rettigheder på nogen måde.

SUPPORTTELEFON

0046 704 33 09 92 eller på www.i-invest.se

HVIS DU HAR BRUG FOR HJÆLP, ER DU VELKOMMEN TIL AT KONTAKTE OS DIREKTE PÅ FABRIKKEN. RETURNER IKKE VARER TILBAGE TIL KØBSSTEDET.

MANHATTAN

3.4kW Transportabel gasovn Brugervejledning



Fremstillet af

Universal Innovations



546
DK

BRUGERVEJLEDNING

Læs denne brugervejledning, før du bruger apparatet.

Når den tændes første gang, skal den brænde udendørs i mindst 4 timer, for at hærde de syntetiske kul. (Kullene kan afgive en lugt, mens de hærdes). Flammens farve er gul, når den tændes første gang. Apparatet skal installeres og anvendes i overensstemmelse med de bestemmelser, der aktuelt er gældende. Ovnens bør placeres på en plan overflade. Den må kun bruges i et godt ventileret område. Den mindste lokalstørrelse til brug af dette apparat er 64 kubikmeter med en minimumsventilation på 80 cm².

Sådan monteres en butan-gasregulator:

Monter regulatoren for enden af slangen og sæt den fast med et slangebånd. Bemærk: for at lette monteringen af slangen, smøres regulatorens nippel med en sæbeopløsning.

Sådan monteres en butan-gasflaske:

(Sørg for at området er frit for ethvert ubeskyttet, brændbart materiale eller stof)

1. Udskiftning og tilslutning af gasflasker skal foretages i en flammefri atmosfære.
2. Monter regulatoren på den nye flaske. Sørg for, at slangen ikke er snoet eller beskadiget på nogen måde.
3. Brug gasflasker med en gaskapacitet på 11 kg.
4. For at fjerne regulatoren, skal du sikre dig, at regulatoren er i positionen "off".

Før optænding:

1. Inspicer slangens kobling. Hvis slangen er revnet eller viser tegn på overdrevent slid, eller er utæt, skal den udskiftes før ovnen benyttes.
2. Sørg for, at ovnen placeres med en minimumsafstand over og ved siden af på 0,6 m til brændbare materialer, både vertikalt og horisontalt.
3. Sørg for at glaspanelet er lukket forsvarligt.

Sådan tændes ovnen:

1. Indsæt det vedlagte AA-batteri i tænd/sluk-knappen (med "+"-enden opad). Se Fig.1. Fjern batteriet i perioder hvor ovnen ikke bruges, for at undgå at det lækker.
2. Tænd for gasforsyningen på gasflaskens regulator.
3. Tryk på kontrolknappen og drej kontrolknappen til 🔥 positionen og tryk samtidigt på gnisttænderen til pilotflammen, mens du holder kontrolknappen nede.
4. Hvis der ikke er nogen gnist, skal du tjekke at AA-batteriet er korrekt monteret. (pilotflammen kan ses på højre side af kullenes leje).
5. Hvis pilotflammen ikke tændes, skal du dreje kontrolknappen til 🔥 position. Vent et minut og gentag trin 3. Hold ikke kontrolknappen nede konstant, da dette kan forårsage en ophobning af gas.
6. Når pilotflammen er tændt, holdes kontrolknappen nede i mindst 10 sekunder, indtil den primære brænder tændes. Regulér flammen mellem den 🔥 høje og 🔥 lave flammeindstilling efter behov.
7. Hvis pilotflammen og den primære brænder ikke forbliver tændt, skal du slippe kontrolknappen, dreje kontrolknappen til tændingspositionen og gentage trin 3 og 4.
8. Dette 🔥 er kun en pilot-indstilling.

Sådan slukkes ovnen:

1. Drej kontrolknappen til 🔥 positionen.
2. Sluk for gassen på flaskens regulatorventil.

BEMÆRK: Pilotflammen forbliver tændt, indtil cylinderens regulator slukkes.

3. Fjern regulatoren fra flasken, når ovnen ikke er i brug.

4. Husk at fjerne batteriet i perioder hvor ovnen ikke bruges, for at undgå at det lækker.

Vigtigt: Læs hele brugervejledningen, før du bruger apparatet. Apparatet skal installeres og anvendes i overensstemmelse med de gældende bestemmelser. Installationen skal foretages af en kompetent person. Beskyttelsen (glaslågen) på dette apparat benyttes for at undgå risiko for brand eller forbrændinger og ingen del af denne må fjernes permanent. DEN YDER IKKE FULD BESKYTTELSE AF MINDRE BØRN ELLER SVAGELIGE. For at opnå fuld beskyttelse af børn, unge eller svagelige anbefaler vi der monteres en brandbeskyttelse BS 8423.



SAFETY INSTRUCTIONS

Undgå at: Forsøge at bruge varmeovnen i højhuse, kældre, badeværelser eller soveværelser.

Undgå at: Bruge nogen anden gas end butan.

Undgå at: Forsøge at rense ovnen, før den er slukket og helt afkølet.

Undgå at: Bruge åben ild til at påvise formodede gaslækager med.

Undgå at: Lade børn eller kæledyr lege i nærheden af ovnen.

Undgå at: Klemme den fleksible gasslange.

Undgå at: Berøre apparatets glaspanel, front eller sider, mens ovnen er i drift.

Undgå at: Anvende den i fritids-køretøjer som fx campingvogne og autocampere.

Undgå at: Placere apparatet tæt på vægge, møbler, ophæng, net, gardiner, sengetøj og andre brandbare materialer, da det vil medføre risiko for brand.

I tilfælde af gasudslip, altså Hvis du lugter gas, skal du slukke for flaskens regulator. Fjern flasken, tag den udendørs og kontakt en kompetent servicetekniker.

Advarsel:

Forsøg aldrig at tænde enheden, hvis slangen sidder løst eller er beskadiget på nogen måde. Forsøg heller aldrig at tænde enheden, hvis du har grund til at tro, at enheden kan være utæt og lække gas. I tilfælde af gasudslip, skal du slukke for gasforsyningen på flasken og få apparatet tjekket fuldstændigt af en kompetent person, jævnfør den vedlagte vejledning. Vi anbefaler en servicering ved starten af hver varmesæson.

Såfremt du skal skifte gasflasken, skal du tjekke, at gasforsyningen er slukket på flasken og sikre dig, at der ikke er nogen antændelseskilder i nærheden, før du fortsætter.

Husk: Altid at placere ovnen på en flad, plan og solid overflade.

Husk: Tæthedsprøv apparatet efter længere tids opbevaring.

Husk: Vent 3 minutter før du tænder ovnen igen, hvis brænderens flamme slukkes under brugen.

Husk: Sørg for, at al åben ild er slukket, før du monterer en ny flaske.

Husk: Opbevar gasflasker udendørs og over jordoverfladen i et sikkert miljø.

Husk: Sørg for, at regulatoren på gasflasken slukkes efter brugen.

Husk: Sørg for, at enhedens eftersyn udføres af en kompetent person jævnfør de vedlagte instruktioner.

Husk: Lad apparatet køle ned i en time, før du rører fronten eller siderne.

Altid: Følg alle sikkerhedsinstrukser, der leveres med gasflasker.

Altid: Hold apparatet langt væk fra glasdøre og vinduer for at undgå enhver risiko for ophobning af varme og skader.

Altid: Servicer en gang om året eller efter en længere periode uden brug.

Altid: Sørg for, at der ikke forekommer nogen blokering af luftstrømmen. For eksempel kan tilsodning og dårlig forbrænding forårsages af snavs, insekter, spindelvæv e.l. der blokerer luftstrømmen til/i brænderen.

Rengøring:

Slibende rengøringsmidler må ikke benyttes Rens apparatet med en fugtig klud, når det er helt afkølet.

Gasflasker:

Dette apparat er designet til brug med en gasflaske på 11 kg.

Returner ikke varer til købsstedet.

Du kan få hjælp ved at kontakte vores hjemmeside www.i-invest.se eller vores fabriks supporttelefon. Hotline åbningstider: 9.00-17.00 mandag til fredag. Tlf: 0046 704 33 09 92.

SAMLEVEJLEDNING - I 3 NEMME TRIN

Hvis du har brug for yderligere hjælp, er du velkommen til at kontakte direkte på fabrikken.
SUPPORTTELEFON: Tlf: 0046 704 33 09 92, E-mail: info@i-invest.se

1



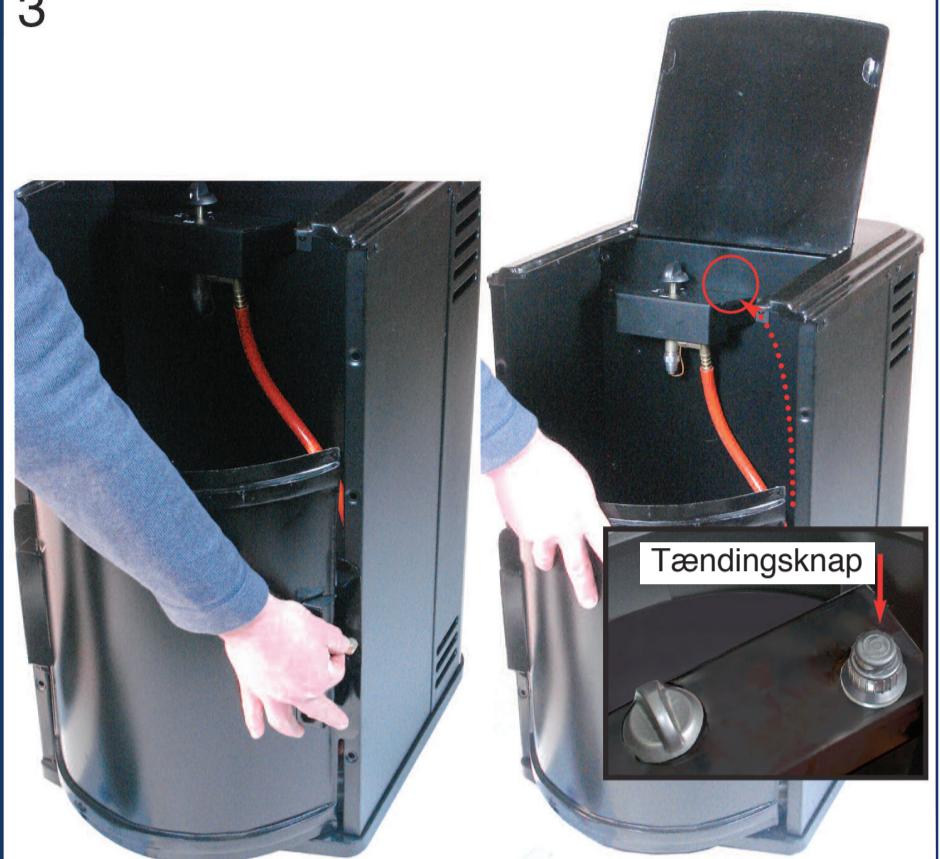
Fjern glaspladen fra den beskyttende papemballage (placeret under varmelegemets krop), og placer kullerne på plads som vist ovenfor. Fjern papirindsatsen.

2



Monter glaspladen på plads som vist. Fastgør i position med fixeringer som vist.

3



Monter bagdøren på beslagene som angivet ovenfor.

BEMÆRK: Sørg for, at regulatoren er i OFF-stilling, når gasregulatoren monteres på cylinderen.

Afmonter tændingsknappen og sæt batteriet i huset for at passe til batteriet. Sæt tændingstasten korrekt på igen. (Placer batteriet med enden "+" opad)

Det er normalt at mærke en lugt ved første brug. Lad den brænde udendørs i 4 timer for at hærde de syntetiske kul.

OPLYSNINGER OM TEKNIK OG SERVICERING

Oplysninger om teknik og servicering:

Dette apparat er designet til indendørs brug, og bruger butangas med et forsyningsstryk af 28-30 millibar og skal serviceres af en fuldt kvalificeret, kompetent autoriseret gastekniker i overensstemmelse med de vedlagte instruktioner.

Læs venligst al den vedlagte dokumentation omhyggeligt.

Tekniske specifikationer:

Samlet højde: ca. 680 mm
Samlet bredde: ca. 375 mm
Varmeinput: 3,4kW (brutto)
Gasforbrug: 245 gram pr. time ved maksimal indstilling
Gas-kategori: I3B/P ved brug af butangas ved 28-30 mbar.
Gastype og forsyningsstryk: Butan 30 mbar
injektorstørrelse: 0,9 mm
Flaskestørrelser: 11kg
Slange: BS3212 længde 40 cm
Bestemmelseslande: DK

Dette produkt er dækket af fuld garanti i 2 år forudsat korrekt brug.

Denne garanti påvirker ikke dine lovbestemte rettigheder. Kontakt din lokale gasleverandør mht. servicering. Service skal foretages af en kvalificeret og kompetent, autoriseret gastekniker ved starten af hver varmesæsonen.

Ønsker du hjælp til dette produkt og vores sortiment af øvrige produkter bedes du besøge vores hjemmeside www.i-invest.se eller kontakte fabrikken direkte på vores supporttelefon 0046 704 33 09 92.

LISTE OVER RESERVEDELE



Bagdør



Glaspanel



Syntetisk kul



Fleksibel gasslange og regulator

Item Description

Glaspanel
Bagdør
Fleksibel gasslange
Regulator
Syntetisk kul

CE 2797/20