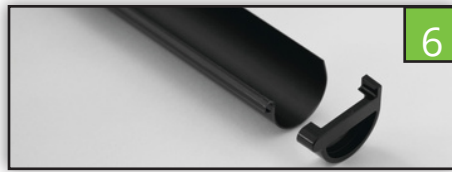




Polhus



- Read this manual carefully before you start with the installation.
- Do not cut the gutters to size yet. First lay the gutters and fittings on the ground and determine where you want to place the outlets, joiners and brackets.
- Lengths of gutter can be cut to fit as necessary with a fine-toothed saw. Ensure that the cut is clean and square. De-burr rough edges with a knife or sandpaper.

1. For houses with angled fascias the enclosed correction pieces (10°-20° or turned around 25°-35°) should be used.
2. Place a correction piece behind the bracket to bring it into horizontal position (use screws with appropriate length, there is three different sizes available). If you do not need to use the correction pieces, the brackets can be installed directly on the fascia board.
3. The distance between brackets should be reduced to 50cm. Check that there is a fall towards the outlet to encourage water to drain efficiently. First lay the gutter in the backside of the brackets. Pull the gutter down with the fingers whilst simultaneously pushing the bracket over the gutter with the thumbs.
4. With a gutter joiner two gutters are connected. Do not glue the gutter joiners.
5. Lay the gutter to the 'INSTALLATION POSITION' line and fit the gutter using the 'back to front' rule like described in point 3.
6. Fix the stopends by glueing them on the gutter.
7. Assemble offsets using two elbows and a piece of pipe (cut from a 100cm piece). First make test installation without glueing.
8. First screw the pipe brackets into the wall before installing the pipe. The highest pipe bracket about 20cm below the lowest elbow. The second pipe bracket about 25cm above the ground.
9. If everything is properly in place, the parts can be glued together.
10. Fit an elbow at the bottom of the downpipe so that it directs water into the the drain, if required.



- Læs denne vejledning omhyggeligt, før monteringen påbegyndes.
 - Skær ikke tagrenderne til lige med det samme. Læg først tagrenderne og beslagene ud på jorden og find ud af, hvor nedløb, samlemuffer og beslag skal anbringes.
 - Tagrendestykker kan skæres til efter behov med en fintanded sav. Sørg for, at snittet er rent og i vinkel. Ujævne kanter kan glattes med en kniv eller sandpapir.
1. Til huse med skrå sternbrædder anvendes de medleverede forbindelsesstykker (10°-20° eller vendt om 25°-35°).
 2. Placer en korrektionsklods bag konsoljernerne, sådan at disse kommer i vandret position (brug skruer af passende længde, der findes tre forskellige). Hvis du ikke har brug for korrektionsklods, kan konsoljernerne monteres direkte på sternbrættet.
 3. Den indbyrdes afstand mellem tagrendebeslagene bør ikke overstige 50 cm. Efterse, at der er hældning nok henimod afløbet til, at vandet løber ordentligt af. Hægt først tagrenden i bagkanten af beslagene. Træk tagrenden nedad med fingrene samtidig med, at beslaget skubbes op over tagrenden med tommelfingrene.
 4. Forbindelsesstykket bruges til at sætte to længder tagrende i forlængelse af hinanden. Forbindelsesstykker skal ikke limes.
 5. Tagrenden lægges op til 'MONTERINGSSTILLINGS'-linien og klikkes på plads 'bagfra og fremad' som beskrevet i punkt 3.
 6. Endestykkerne limes fast til tagrenden.
 7. Ved tagudhæng samles nedløbsrøret af to knæstykker og et stykke rør (skåret af et 100 cm stykke). Afprøv monteringen, før den limes sammen.
 8. Skru nedløbsrørets beslag fast i væggen, før røret monteres. Det højestsiddende rørbeslag monteres omkring 20 cm under det nederste knæestykke. Det andet rørbeslag skal sidde omkring 25 cm over jorden.
 9. Når alting sidder ordentligt, kan delene limes sammen.
 10. Et knæestykke nederst på nedløbsrøret kan ved behov dirigere vandet ned i drænet.

14845-14853

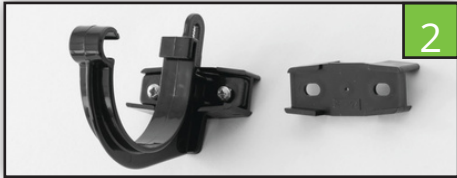


1

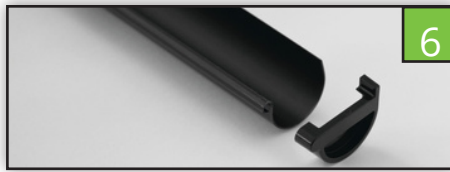


5

Polhus



2



6



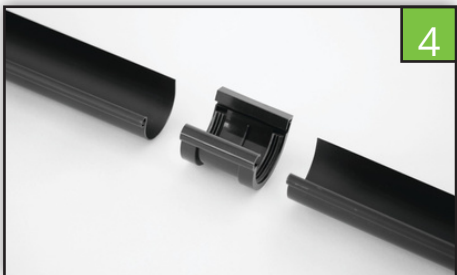
3



7



9



4



8



10



- Läs denna manual noggrant innan du påbörjar monteringen.
 - Kapa inte rännor och rör i storlek ännu. Lägg först ut rör, rännor och rännkrokar på marken och bestäm var du vill placera utkast, skarvar och rännkrokar.
 - Rännor och rör kan kapas med en fintandad såg i rätta längder. Se till att skäret blir rakt och rent. Grada av kanterna med en kniv eller sandpapper.
1. För hus med vinklade takfotslistor ska de medleverade korrigeringsbitarna (10°-20° eller vridna 25°-35°) användas.
 2. Placera en korrigeringsbit bakom rännkroken för att få dem i horisontalt läge (använd skruvar med lämplig längd, det finns tre olika storlekar tillgängliga). Om du inte behöver använda korrigeringsbitarna kan rännkroken fästas direkt på takfotsbrädan.
 3. Avståndet mellan rännkrokarna ska minskas till 50 cm. Kontrollera att det är fall mot utkastet för att få en effektiv avrinning av vattnet. Lägg först rännan med baksidan på rännkrokarna. Dra ned rännan med fingrarna samtidigt som du skjuter rännkroken över rännan med tummarna.
 4. Sätt ihop två rännor med en rännskarv. Limma inte rännskarvarna.
 5. Lägg rännan mot linjen "INSTALLATIONSPPOSITION" och montera rännan enligt regeln 'bak till front' likt som det beskrivs i punkt 3.
 6. Fäst rännogavlarna genom att limma dem på rännan.
 7. Sätt ihop stuprören med användning av två rörböjar och en rörbit (kapa från en 100 cm bit). Utför först en provmontering utan att limma.
 8. Skruva först fast rörhållarna i väggen innan du monterar röret. Den högsta rörhållaren ungefär 20 cm nedanför den nedersta rörböjen. Den andra rörhållaren ungefär 25 cm ovanför marken.
 9. Om alla bitar sitter ordentligt på plats kan bitarna limmas ihop.
 10. Montera en rörböj längst ned på det nedersta röret så att vattnet leds till avloppet, om nödvändigt.



- Lue tämä asennusohje huolellisesti ennen asennuksen aloittamista.
 - Älä vielä katkaise kouruja määrämitta. Levitä ensin kourut ja muut osat maahan ja päättämihin syöksytörvet, jatkokappaleet ja koukut tulevat sijoittumaan.
 - Kouruja voidaan tarvittaessa katkoa hienohampaisella sahalla. Varmista, että sahausjälki on tasainen ja suora. Poista jäysteet puukolla tai hiekkapaperilla.
1. Taloissa, joiden räystäslaudat on asennettu kulmaan, käytetään toimitukseen sisältyviä korjauspaloja (10° - 20° tai käännettynä 25° - 35°).
 2. Aseta kourua taakse sovituskappale saadaksesi ne vaaka-asentoon (käytä sopivan pituisia ruuveja, saatavilla on kolme eri kokoa). Ellei sovituskappaleiden käyttö ole tarpeen, voit asentaa koukun suoraan otsalautaan.
 3. Koukut tulee sijoittaa 50 cm päähän toisistaan. Tarkista, että kouruun tulee kaato alastuloon päin, jolloin vesi valuu tehokkaasti pois. Asenna kouru kannakkeisiin takareuna edellä. Tämän jälkeen vedä kourua alaspäin ja loksauta kannakkeen etuosa kourun etureunan yli peukaloita apuna käyttäen.
 4. Kaksi kourua liitetään toisiinsa jatkokappaleen avulla. Älä liimaa jatkokappaleita.
 5. Laita kouru 'ASENNUSASENTOON' ja kiinnitä kannakkeisiin takaa eteen -periaatteen mukaisesti (ks. kohta 3).
 6. Liimaa päätykappaleet paikoilleen.
 7. Koko alastulot kahdesta mutkakappaleesta ja suorasta syöksyputkesta (leikataan 100 cm palasta). Testaa asennuksen toimivuus ennen liimaamista.
 8. Ennen putken asentamista ruuvaa seinäkiinnikkeet paikoilleen. Ylin kiinnike sijoitetaan noin 20 cm alemman mutkakappaleen alapuolelle. Toinen kiinnike tulee noin 25 cm maanpinnan yläpuolelle.
 9. Jos mitat ja kiinnitykset ovat oikein, osat liimataan yhteen.
 10. Suuntaa ulosheittäjä niin, että se johtaa veden sadevesikaivoon.