

# Bain Nordique Royal



**Assemblage du bain nordique**  
Avec système de pompe et de filtration

**Polhus**

# Contenu

Avant de commencer	3
Suggestion de fondation	4
Spécifications	5
Processus d'assemblage	6
Raccordement des tuyaux	7
Placement et assemblage	9
L'escalier inclus	10
Option	11
Système de pompe et de filtration	12
Antigel - chauffage électrique 3 kw	13
Chauffage	14
Installation électrique	14
Conseils d'entretien	15
Conseils pour l'allumage du feu	16

## Avant de commencer

Avant de commencer l'assemblage du bain nordique, il est important de s'assurer que l'endroit du bain est bien préparé. Le Bain Nordique Royal doit être placé horizontalement et il ne doit pas y avoir de risque d'affaissements dans le sol ou dans la fondation lorsque le bain est rempli d'eau. Le bain nordique pèse environ 270 kg sans eau, mais lorsqu'il est rempli de 1 150 litres d'eau, le poids total est de 1 420 kg, et lorsqu'il est utilisé par 4 personnes, l'eau monte et ajoute 250 à 300 kg en plus.

Placez le bain nordique sur une surface plane, si possible sur des plaques de béton placées sur le bord extérieur du bain sous chaque poutre de soutien. Si le bain sera placé sur une pelouse, il est recommandé de creuser le gazon et de mettre en place un lit de gravier d'environ 100 mm, sur lequel vous placez ensuite le bain.

**N'OUBLIEZ PAS** qu'il faut que l'air puisse arriver sous le bain pour la ventilation et pour que la structure puisse sécher.

## Suggestion de fondation

1. Creusez la pelouse ou la base que vous avez.
2. Placez des blocs de béton comme support sur un lit de pierres/ macadam. Le diamètre doit être d'environ 1 950 mm.
3. Assurez-vous que les pierres soient bien à l'horizontale.
4. Contrôlez sur le dessous la manière dont les poutres de soutien sont montées, et basez-vous sur cela lorsque vous placez les plaques de béton



# Spécifications

## **Bain nordique**

Pré-assemblé avec poêle et panneau en pin traité thermiquement

## **Cheminée**

2 tuyaux de 1 m (dia 125 mm) + tuyaux coudé  
protection du conduit de fumée et chapeau de pluie

## **Escalier**

Arrondi avec deux marches en pin traité à la chaleur  
P 450 x L 835 x H 610 mm

## **Autres**

Grille de cheminée, porte de cheminée et robinet de vidange  
inclus, montés lors de l'installation

### **Acier inoxydable**

Les pièces métalliques du bain sont en acier inoxydable  
selon l'échelle de qualité suivante :

Cheminée et plaque frontale : Acier inoxydable 430

Poêle et coude de cheminée à 90 degrés : Acier inoxydable 304



## Processus d'assemblage

1. Dévissez les planches de soutien du paquet.
2. Coupez le plastique sur le dessous avec un couteau.
3. Sortez toutes les pièces détachées du bain nordique. Dans le bain se trouvent toutes les pièces du tuyau de cheminée ainsi qu'un robinet et les accessoires de poêle. Il y a également un manuel pour l'assemblage de la cheminée.
4. Déposez délicatement le bain nordique à l'endroit où vous avez l'intention de le placer. Ne faites pas cela tout seul, n'oubliez pas que le bain pèse environ 270 kg !
5. Attention ! Fixez les tuyaux à leur place pendant que le bain est sur le côté. Une fois le bain nordique en place, il est presque impossible d'accéder aux raccords.

**Ne roulez JAMAIS** le bain vers l'endroit souhaité. Les planches sur les côtés et le poêle pourraient être abîmés !



## Raccordement des tuyaux

Les bains nordiques avec les raccords préparés disposent de 4 trous que vous pouvez voir depuis l'intérieur du Bain Nordique Royal.

- 2 des trous sont destinés au débit d'eau qui est créé lorsque vous allumez le poêle du bain nordique. L'eau provenant du fond du bain est conduite dans le trou inférieur et circule autour du foyer du poêle dans le double espace imbriqué, et l'eau chaude est rejetée dans le trou supérieur. Lorsque vous allumez l'appareil, vous ressentirez un débit.
- 2 trous sont destinés au raccordement des tuyaux du système de pompe et de filtration. Ces raccords sont plombés, et dans le cas où vous n'avez pas l'intention d'utiliser un tel système, vous n'avez rien à faire.

**Attention !** Fixez les tuyaux à leur place pendant que le Bain Nordique Royal est sur le côté. Une fois le bain nordique en place, il est presque impossible d'accéder aux raccords.

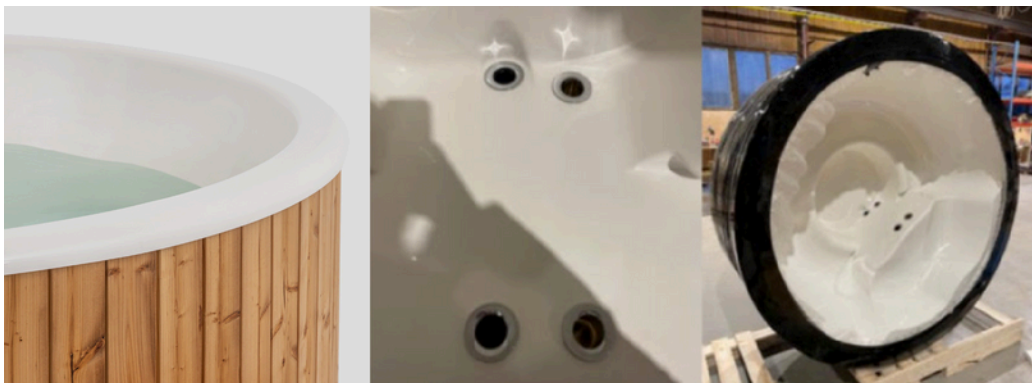




Image 1



Image 2

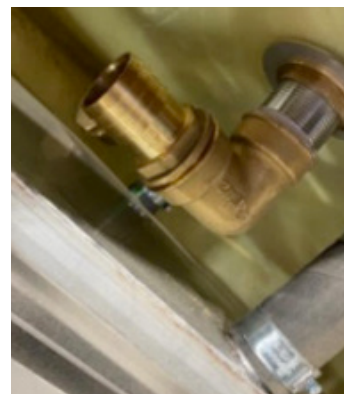


Image 3

Dans l'espace entre la fibre de verre et le poêle se trouvent 2 raccords prémontés (image 1). Dévissez le bouchon protecteur. Vissez les raccords inclus pour le raccordement du tuyau (image 2). Montez l'entrée de la piscine dans le trou inférieur et la sortie dans le trou supérieur (3).

Utilisez du ruban d'étanchéité pour vous assurer que le raccordement est suffisamment étanche. Vous pouvez faire 15 à 20 tours avec le ruban avant le montage. Le ruban d'étanchéité est inclus dans l'emballage du système de pompe et de filtration.



## Placement et assemblage

Placez le bain nordique sur les blocs de béton, et mettez en place une feuille d'étanchéité entre les blocs de béton et les règles en bois pour éviter la migration d'humidité de la surface en béton vers le bois.

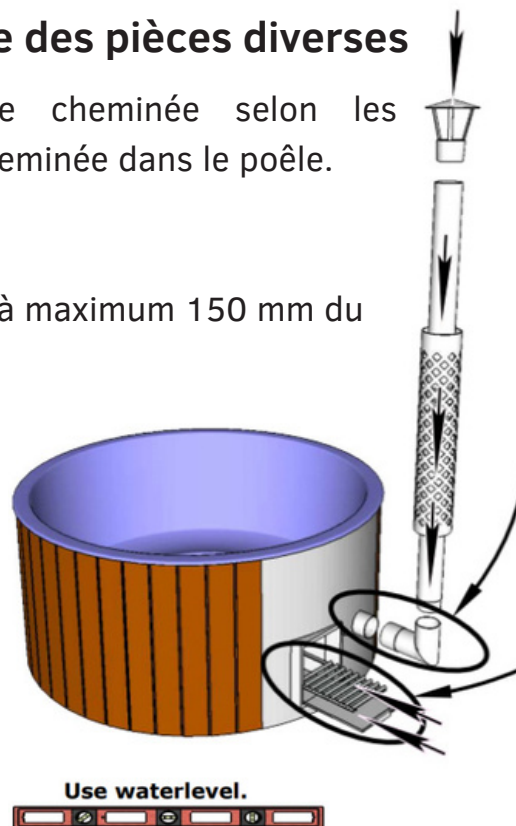


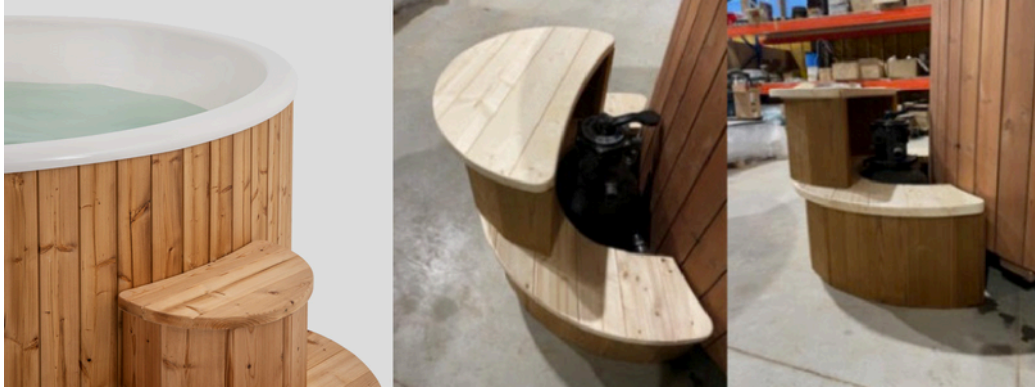
La dimension du robinet de vidange est de 25 mm.

## Processus pour l'assemblage des pièces diverses

1. Montez ensuite le conduit de cheminée selon les instructions.
2. Placez la grille de cheminée dans le poêle.
3. Fixez la porte de la cheminée.
4. Fixez le robinet de vidange.
5. Remplissez le bain avec de l'eau (à maximum 150 mm du bord) avant de commencer à chauffer.

**Attention ! La protection de tuyau de cheminée est en option.**





## L'escalier inclus

L'escalier est formé et destiné à pouvoir y placer à la fois le système de pompe et de filtration.

- Lorsque vous montez le tuyau du système de pompe et de filtration, vous devez mesurer afin que le tuyau atteigne l'endroit où vous avez l'intention de placer le système de pompe et de filtration. De plus, vous devez fixer le tuyau avant de mettre le Bain Nordique Royal en place. Par la suite, cela peut être difficile d'avoir accès !
- Utilisez les bagues de serrage qui sont incluses dans le système de pompe et de filtration pour ce raccordement.
- L'eau qui est conduite du bain au système de pompe et de filtration doit être conduite à partir du trou inférieur, et l'eau propre du système de pompe et de filtration du Bain Nordique Royal doit quant à elle être conduite jusqu'au trou supérieur.



## **Option**

### **Couvercle isolant**

Le couvercle isolant est disponible en option pour le Bain Nordique Royal et Royal Grande. Il se place facilement sur le bain nordique lorsque celui-ci n'est pas utilisé et se fixe selon les instructions dans le paquet. Il n'y a pas de couvercle en option pour le modèle Bain Nordique Original.

### **Système de pompe et de filtration**

Si vous avez choisi de compléter votre bain nordique avec un système de pompe et de filtration, et peut-être également un antigel, voici une description du processus de raccordement au bain nordique.



## L'assemblage du système de pompe et de filtration

L'assemblage du système de pompe et de filtration est très bien décrite dans les manuels qui sont disponibles sur le site internet de Polhus.

- **Manuel Système de pompe et de filtration**
- **Vidéo d'assemblage du système de pompe et de filtration**

Vous pouvez tout à fait utiliser le système de pompe et de filtration tout en allumant le poêle. Cependant, lorsque vous utiliser le bain nordique, vous devriez éteindre la pompe car son bruit peut être dérangement et le débit d'eau dans le Polartunnan peut être ressenti comme trop fort lorsque vous vous baignez.

## Le système de pompe et de filtration inclut également:

- Filtre de bain Fibalon qui s'utilise dans le système de filtration et remplace le sable qui était auparavant courant pour le nettoyage des piscines. Le Fibalon peut être ramassé et lavé au lave-linge pour être nettoyé. C'est un filtre respectueux de l'environnement car il peut être réutilisé et il est beaucoup plus facile à manipuler que le sable. Vous ne devez pas réinitialiser le système lorsque vous utilisez Fibalon, plus d'informations à ce sujet dans le manuel.
- Bâtonnets de test - des bandelettes de test qui sont utilisées pour contrôler la valeur du pH de l'eau ainsi que le taux de chlore.
- Les CombiTabs sont des tablettes de nettoyage sans chlore. Elle se placent dans le récipient à liquide inclus et se posent sur la surface de l'eau. Le produit se dissout lentement dans l'eau et apporte un agent nettoyant à l'eau.
- Une solution de pH moins que vous pouvez ajouter directement dans l'eau si vous mesurez une haute valeur de pH sur votre bandelette de test.



Le système de pompe et de filtration



Antigel

## Antigel - chauffage électrique 3 kw

L'antigel doit être monté sur le tuyau qui conduit l'eau du système de pompe et de filtration au raccord du Bain Nordique Royal. Il est important que vous recouriez à un électricien qualifié pour le raccordement. L'antigel a un effet de 3 kW, ce qui signifie que vous devez vous assurer qu'un effet suffisant peut être obtenu.

### Manuel Antigel





## Chauffage

Utilisez du bois sec provenant d'arbres feuillus pour un meilleur résultat lors de la combustion. Le Bain Nordique Royal a un rendement efficient et l'eau atteint 37 °C en environ 2 heures. Bien entendu, la durée de chauffage dépend de la température de l'eau et de l'air extérieur. Utilisez également le couvercle isolant (en option) pour le chauffage.

## Installation électrique

Le Bain Nordique Royaltunann n'a pas besoin d'électricité pour fonctionner. Si vous avez commandé un chauffage électrique, une pompe à eau ou un système de filtration, vous devez brancher ces équipements selon les instructions mentionnées dans chaque paquet.

Si vous avez commandé un éclairage, la lampe est montée dans le bain, et pour le reste de l'installation, vous devez également suivre les instructions des manuels dans le paquet.

**ATTENTION !** N'oubliez pas que tous les assemblages comportant des raccordements électriques doivent être effectués par un électricien qualifié !



## Conseils d'entretien

Traitez régulièrement (1 à 2 fois par an) le bois à l'intérieur du bain avec de l'huile pour bois. Le bois est en Thermowood traité thermiquement, et a par conséquent une longue durabilité.

Cela peut être à la fois dangereux et désagréable de se baigner dans la même eau de nombreuses fois. Nous vous recommandons de nettoyer le bain après chaque baignade. Un couvercle ou une bâche sur le bain permet de protéger contre la saleté et raccourcit le temps de chauffage.

Si vous choisissez d'utiliser du chlore dans l'eau, vous devez suivre les instructions de dosage du fournisseur. Il n'y a jamais besoin de surdoser le chlore, et il ne faut surtout jamais ajouter du chlore quand l'eau a été chauffée, car le chlore s'évapore et il n'y a pas d'amélioration de la qualité de l'eau. Les dommages causés par un surdosage de chlore ne sont pas pris en charge par Polhus.

**Gardez à l'esprit** qu'il existe des produits de nettoyage sans chlore qui offrent le même résultat que le nettoyage au chlore.

## **Utilisation de l'eau salée dans le bain nordique**

Si vous utilisez de l'eau salée dans le bain nordique, les parties chromées et en acier inoxydable rouilleront.

Il est possible, moyennant des frais supplémentaires, d'acheter un poêle à bois de haute qualité capable de résister à l'eau salée. Cependant, les autres pièces en tôle, telles que la plaque frontale et les plaques de cheminée, rouilleront car elles sont fabriquées selon les classes indiquées à la page 5.

Lors de l'utilisation d'eau salée, il est important de rincer le bain nordique avec de l'eau douce après chaque utilisation. Même un bain nordique placé près de l'eau salée sera soumis à une forte exposition au sel, ce qui peut entraîner la rouille des parties en acier inoxydable.

## Conseils pour l'allumage du feu

**NOTE !** Ne commencez jamais l'allumage du feu avant que le bain ne soit rempli d'eau jusqu'à 150 mm du bord.

- Faites un feu de bois sec et finement coupé dans le poêle.
- Vaporisez le bois avec de l'alcool à brûler ou utilisez une briquette allume-feu. N'utilisez pas de papier pour l'allumage, il a tendance à générer davantage de particules et de suie.
- Vous pouvez ajouter progressivement du bois au fur et à mesure de la combustion.
- Si vous disposez d'un couvercle pour votre bain nordique, nous vous recommandons de l'utiliser lorsque vous chauffez, cela réduira considérablement le temps de chauffage lorsque les températures extérieures sont basses.

**REMARQUE !** Faites attention lorsque vous ouvrez le couvercle ou le couvercle du poêle. Ne mettez pas votre visage sur l'ouverture du poêle, des gaz inflammables pourraient s'en dégager.

- N'utilisez JAMAIS de liquides explosifs ou d'essence.
- Sachez que du feu et des étincelles peuvent s'échapper de la cheminée. Ne placez pas le bain à proximité de maisons ou de matériaux combustibles.
- Utilisez du bois dur et sec pour le bois de chauffage. Le bois d'épicéa, par exemple, produit des étincelles qui peuvent enflammer les matériaux inflammables situés à proximité.
- Placez le bain de manière à ce qu'il ne présente pas de risque de brûler.