

POLARTØNNA ROYAL



Montering av polartønna
Med pumpe- og filtersystem

Polhus

Innhold

Før du går igang	3
Forslag til grunnlegging	4
Spesifikasjoner	5
Arbeidets gang	6
Monter slangene	7
Plassering og montering	8
Den medfølgende trappen	10
Tilbehør	11
Montering av pumpe- og filtersystemet	12
Frostvakt	13
Oppvarming	14
Installasjon av el	14
Vedlikehold	15
Eldningstips	16

Før du går igang

Før dere kan starte med montering av stampen er det viktig at forsikre seg om at plassen der stampen skal stå er i orden. Polartønna må plasseres vannrett og det får ikke være risiko for setningsskader i marken eller i grunnleggingen når stampen fylles med vann. Stampen veier ikke mer enn 270 kg uten vann men fylt med 1150 liter vann er totalvekta 1420 kg og når det sitter fire personer i og vannet stiger tilkommer ca 300 kg. Sett stampen på en glatt overflate gjerne på betongfundament som settes i ytterkant av stampen under vær støtte lekt. Hvis stampen skal plasseres på en gressplen anbefaler vi at grave bort gresset og legge singel/grus ca 100 mm som du setter stampen på. **Husk** at det **MÅ** komme inn luft under stampen for ventilasjon og så at lektene kan tørke ut.

Forslag til grunnlegging

1. Grav ut gressplen eller de underlag du har.
2. Legg betongplater som støtte på et lag av stein/makadam.

Diameter ca 1950 mm.

3. Forsikre deg om at steinen ligger i vater.
4. Sjekk på undersiden hvordan støtte lekterne er monterte og utgå fra det når du plasserer betongplatene.



Spesifikasjoner

Badtunna

Ferdigmontert med integrert sirkulasjonsovn & varmebehandlet furupanel

Skorsten

2 skorsteinsrør à 1 m hver (dia 125 mm) + vinkelrør og regnhatt

Trappa

Avrundet med to trinn i varmebehandlet furu
D 450 x B 835 x H 610 mm

Övrigt

Peisrist, peisdør og avløpskran medfølger,
settes sammen under installasjonen

Rustfri stål

Metalldelene i Polartønna er laget av rustfri stål i følge følgende kvalitetsskala:

- Pipa og frontplate er laget i Stainless steel 430
- Ovn og skorstein bend 90° er laget av Stainless steel 304

Arbeidets gang

1. Skru loss støtte bordene fra pakken
2. Skjær bort plastikken på undersiden med en kvin.
3. Ta ut alle løse deler ut av stampen. I stampen skal alle tilbehør være, deler til pipen, tappekran og detaljer til ovnen. Der ligger også en manual for hvordan du monterer pipa.
4. Legg ned stampen forsiktig på den plass du har for avsikt at plassere den. Husk at gjøre dette sammen med noen, den veier over 100 kg!

MERK!

Rull aldri stampen til riktig plass, kantbord og ovn kan bli ødelagte!



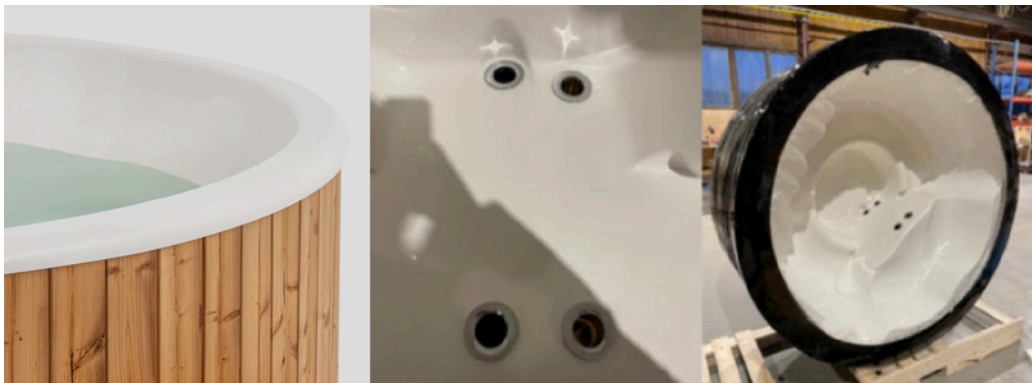
Monter slangene

Polartønna med de forberedte koblingene har fire hull som du kan se fra innsiden av Polartønna.

- To av hullene er for vannstrømmen som skapes når du fyrer i kaminen til polartønna. Vann fra bunnen av karet ledes inn i det øvre hullet og sirkulerer rundt kaminens ildsted i det dobbeltkapslede mellomrommet, og varmt vann ledes ut i det nedre hullet. Når du fyrer i aggregatet, vil du kjenne på en flyt.
- To hull er for tilkobling av slangene til pumpe- og filtersystemet. Disse koblingene er forseglet – dersom du ikke har tenkt å bruke et slikt system, er det ikke nødvendig å gjøre noe.

MERK!

Monter slangene på plass når Polartønningen står på siden. Når det først er på plass, er det vanskelig å få tilgang til kontaktene.

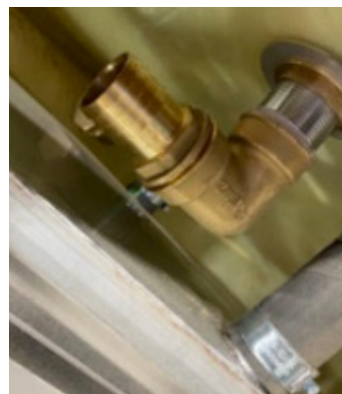




Bilde 1.



Bilde 2.



Bilde 3.

I mellomrommet mellom glassfiberen og kaminen er det 2 stykker ferdig- monterte koblinger (Bilde 1). Skru av beskyttelseshetten (bilde 2). Skru på de medfølgende koblingene for slangetilkobling (bilde 3). Monter innløpet til stampen i det øvre hullet og utløpet i det nedre hullet. Bruk gjengetape for å sikre at koblingen er forseglet. Du kan spole 15–20 omdreininger før montering. Gjengetape er inkludert i pumpe- og filtersystemets forpakning.

Plassering og montering

Plassere stampen på betongplatene, legg unnerlagspapir mellom platene og lektene for at forhindre fuktvandring fra betong til tre.

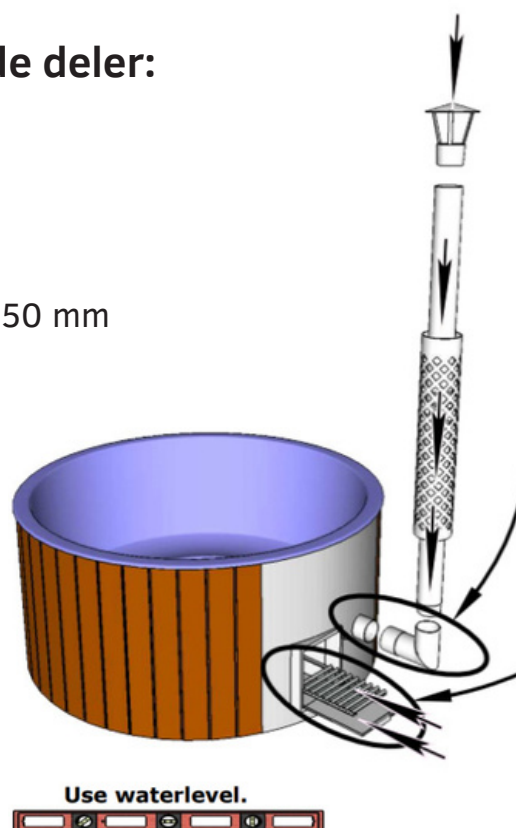


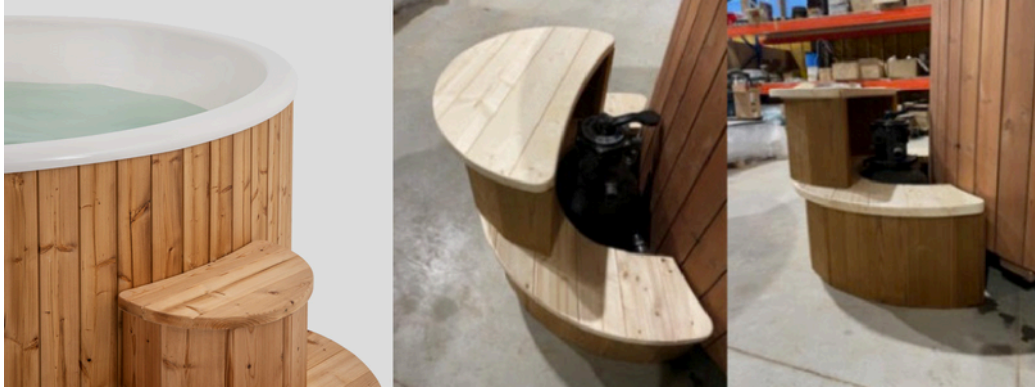
Dimensjon på dreneringsuttak 25 mm.

Arbeidets gang for resterende deler:

1. Montere pipa etter instruksjonen
2. Sett ovnsgitter i ovnen
3. Montere døren til ovnen
4. Montere dreneringskran
5. Fyll stampen med vann - max til 150 mm

fra kanten før dere starter å fyre





Den medfølgende trappen

Trappen er utformet og beregnet slik at både pumpe- og filtersystemet kan plasseres i den.

- Når du monterer slangen til pumpe- og filtersystemet, må opp slik at slangen rekker bort til der du har tenkt å plassere pumpe- og filtersystemet. På samme måte må du feste slangen før du plasserer Polartønna der du vil ha den. Etterpå kan det være vanskelig å få tilgang til dem!
- Bruk klemringer som følger med pumpe- og filtersystemet, for denne tilknytningen.
- Vannet som ledes fra tønna til pumpe- og filtersystemet, skal ledes fra det øvre hullet, mens rent vann fra pumpe- og filtersystemet til Polartønna skal ledes til det nedre hullet.



Tilbehør

Isolert lokk

Sett fast gummi stroppene på lokket og dra dem ned til innfestingene når lokket brukes. Isolerte lokk finnes som tilvalg til Polartønna Royale, det er enkelt å bruke når stampen ikke er i bruk og festes på den samme måten som glassfiber lokket over.

Pumpe- og filtersystem

For deg som også har valgt å supplere Polartønna med et pumpe- og filtersystem, og kanskje også med en frostvakt. Her finner du en beskrivelse av hvordan koblingen til Polartønna skal monteres.



Monteringen av pumpe- og filtersystem

Monteringen av pumpe- og filtersystemet er beskrevet på en utmerket måte i manualene som er tilgjengelige på Polhus sin hjemmeside.

- **Manual Pumpe-og filtersystem**
- **Monteringsfilm Pumpe-og filtersystem**

Det er mulig å bruke pumpe- og filtersystemet mens du fyrer i kaminen. Når du bruker stampen, bør du imidlertid slå av pumpen, siden pumpelyden kan være forstyrrende, samt vannstrømmen i Polartønna kan oppleves sterk ved bading.

Pumpe- og filtersystemet inkluderer også:

- Fibalon Poolfilter brukes i filtersystemet, og erstatter sand som tidligere ble brukt til rengjøring. Du kan rengjøre fibalon ved å ta den opp og vaske den i vaskemaskin. Fibalon er miljøvennlig gjennom gjenbruk og mye enklere å håndtere enn sand. Du bør ikke tilbakespyle systemet når du bruker fibalon, mer informasjon er tilgjengelig i manualen.
- Teststrimler - teststrimler som brukes til å kontrollere vannets Ph-verdi og klorinnhold.
- CombiTabs er klorfrie rensetabletter. Disse legges i den medfølgende flytende beholderen og plasseres på vannoverflaten. Middelet løser seg sakte opp i vannet og tilsetter rengjøringsmidler til vannet.
- Ph minus er et middel du kan tilsette direkte i vannet, hvis du måler en høy Ph-verdi på teststrimmelen.



Pumpe- og filtersystem



Frostvakt

Frostvakt - Elvarmer 3 kW

Frostvakten skal monteres på slangen som leder vannet fra pumpe- og filtersystemet til koblingen i Polartønna. Det er viktig at du ansetter en kvalifisert elektriker for å montere koblingen. Frostvakten har en effekt på 3kW, noe som betyr at du må sørge for at en tilstrekkelig effekt kan oppnås.

Manual Frostvakt



Oppvarming

Bruk tørr ved fra løvtrær for beste effekt ved forbrenning.
Stampen er svært effektiv og varme når 35°C innen 1,5-2 timer.

Installasjon av el

Stampen er forberedt med en installasjonsboks for innkobling av el
hvis du har bestilt LED-lamper, el varmere eller vannpumpe.

NB! Husk at alt arbeid med el skal utføres av en utdannet elektriker.



Vedlikehold

Impregner treet på utsiden av stampen en til to ganger i året med treolje. Treet er i varmebehandlet såkalt Thermowood og har derfor lang holdbarhet.

At bade i samme vann mange ganger kan bli farlig. Vi anbefaler derfor at rengjøre stampen mellom hvert bad.

Et lokk eller en presenning beskytter du stampen fra møkk og oppvarmingstiden bli kortere.

Hvis dere velger at klorere er det viktig at følge doseringsanvisningene fra klor leverandør. Der er aldri noen grunn til overdosering a klor og det er viktig at ikke klorere når vannet er oppvarmet, da fordampes klor og vannkvaliteten forbedres ikke. Skader som oppstår av overdosering av klor erstattes ikke av Polhus.

Husk at det finnes klorfri rengjøring som gir samme effekt.

Eldningstips

NB! Begynn aldri eldning før stampen er fylld med vann opp til 150 mm fra kanten.

- Bygg et lite bål av tørr og pen ved i ovnen.
- Hell på t-sprit på veden eller bruk opptenningsbriketter. Papir skal ikke brukes da det ofte danner mer stot.
- Hvis du ikke får nok luft gjennom pipa kan du ta av storsteins røret og legge ned lite tre med t-sprit som er tent på. Sett på røykrøret igjen og når røyken kommer ut av pipa kan du fyre på veden i ovnen. (dette kan du også gjøre med Orginal modellen)
- La luken til ovnen stå åpen eller lokket (hvis du har Orginal) i noen minutter for å få godt trekk til elden og steng luka (og lokk) gradvis.
- I Polartønna Orginal kan du fylle på med mye ved, den kommer etter forbrenning at minske nedåt mot ilden.
- I Polartønna Royal må du tilføre ved successivt etterhvert som forbrenning skjer.

NB! Vær forsiktig når du åpner ovnen. Ha aldri ansiktet foran åpningen, bennbargass kan flamme opp.

- Var ekstra forsiktig hvis dere bruker tennvæske og bruk **ALDRI** eksplosive væsker eller bensin.
- Husk at ild og gnister kan fly ut av pipa, plassere derfor ikke stampen nære hus eller nærtliggende lett antennelig materiale.
- Bruk løvtre som ved. Ved av for eksempel gran er gnistbildende og gnister kan antenne nærliggende brannfarlig materiale. Plassere alltid stampen så at det ikke medfører risiko ved forbrenning.