

Polartunnan Royal



Montering av Polartunna Med pump och filtersystem



Innehåll

Innan ni sätter igång	3
Förslag på grundläggning	4
Specifikationer	5
Arbetsgång	6
Inkoppling av slangar	7
Placering och montering	8
Den medföljande trappan	10
Tillval	11
Montering av Pump- och filtersystem	12
Frostvakt	13
Uppvärmning	14
Elinstallation	14
Skötselråd	15
Eldningstips	16

Innan ni sätter igång

Innan montering av tunnan påbörjas är det viktigt att säkerställa att platsen för tunnan är iordningställd. Polartunnan måste placeras vågrätt och det får inte finnas risk för sättningar i marken eller i grundläggningen när tunnan fylls med vatten. Tunnan väger ca 270 kg utan vatten, men när den är fylld med 1150 liter vatten så är totalvikten 1420 kg och när den används av 4 personer stiger vattnet och det tillkommer ytterligare 250-300 kg.

Placera tunnan på en jämn yta och gärna på betongplattor som placeras i ytterkant av tunnan under varje stödregel. Om tunnan kommer att placeras på en gräsmatta rekommenderas att gräva bort gräset och lägga ut en grusbädd som är ca 100 mm som du sedan placerar tunnan på.

TÄNK PÅ att det måste komma in luft under tunnan för ventilation och uttorkning av regelstomme ska kunna ske.

Förslag på grundläggning

1. Gräv ut gräsmattan eller det underlag du har.
2. Lägg ut betongblock som stöd på en bädd av sten/makadam. Diameter ca 1950 mm.
3. Säkerställ att stenen ligger i våg.
4. Kontrollera på undersidan hur stödreglarna är monterade och utgå från det när du placerar betongplattorna.



Specifikationer

Badtunna

Färdigmonterad med kamin & värmebehandlad tallpanel

Skorsten

2 st skorstensrör à 1 m (dia 125 mm) + vinkelrör och regnhatt

Trappa

Rundad med två steg i värmebehandlad tall

D 450 x B 835 x H 610 mm

Övrigt

Eldstadsgaller, eldstadsdörr samt avtappningskran ingår, monteras under installation

Rostfritt stål

Metalldelar i Polartunnan är tillverkad av Rostfritt material enligt följande kvalitetsskala:

Skorsten och frontplåt är av Stainless steel 430

Ugn och 90 graders skorstensböj är av Stainless steel 304

Arbetsgång

1. Skruva loss stödbrädorna från paketet.
2. Skär bort plasten på undersidan med en kniv.
3. Plocka ut alla lösa detaljer ur tunnan. I tunnan finns samtliga delar till skorstenen samt en tappkran och eldstadsdetaljer. Det finns också en manual för hur du monterar skorstenen.
4. Montera slangarna när Polartunnan står på högkant. När den väl är på plats är det svårt att komma åt kopplingarna.
5. Lägg ner badtunnan försiktigt på den plats du har för avsikt att placera den. Gör inte detta moment själv, tänk på att tunnan väger ca 270 kg!

OBS! Rulla ALDRIG tunnan till rätt plats. Kantbrädor och ugn kan bli förstörda!



Inkoppling av slangar

Polartunnor med den förberedd kopplingarna har 4 stycken hål som du kan se från Polartunnans insida.

- 2 av hålen är till för det vattenflöde som skapas när du eldar i polartunnans kamin. Vatten från botten av karet leds in i det undre hålet och cirkulerar runt kaminens eldstad i det dubbelkapslade mellanrummet och varmt vatten leds ut i det övre hålet. Vid eldning i aggregatet kommer man att känna ett flöde.
- 2 hål är till för inkoppling av Pump- och filtersystemets slangar. Dessa kopplingar är plomberade och i de fall ni inte har för avsikt att använda ett sådant system behöver inga åtgärder vidtas.

OBS! Montera slangarna på plats när Polartunnan står på högkant. När den väl är på plats är det svårt att komma åt kopplingarna.

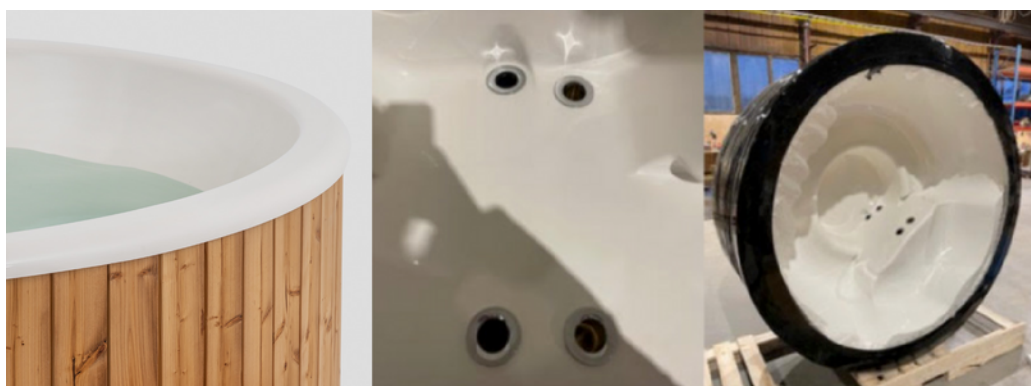




Bild 1.



Bild 2.

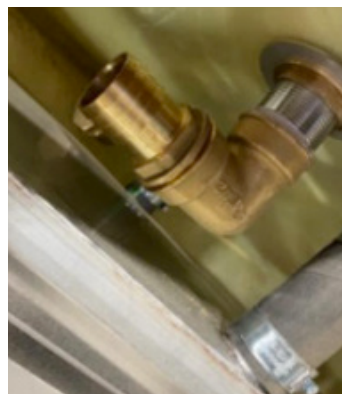


Bild 3.

I utrymmet mellan glasfiber och kamin finns 2 stycken förmonterade kopplingar (se bild 1). Skruva av det skyddande locket (se bild 2). Skruva fast de medföljande kopplingarna för slangkoppling (bild 3).

Montera tillflödet till poolen i det undre hålet och frånflödet i det övre hålet. Använd gängtejp för att säkra upp att kopplingen blir ordentligt tät. Man kan linda 15-20 varv före montering. Gängtejp finns med i Pump- och filtersystemets förpackning.

Placering och montering

Placera Polartunnan på betongblocken, lägg en underlagspapp mellan betongblocken och träreglarna för att förhindra fuktvandring från betongytan till trä.

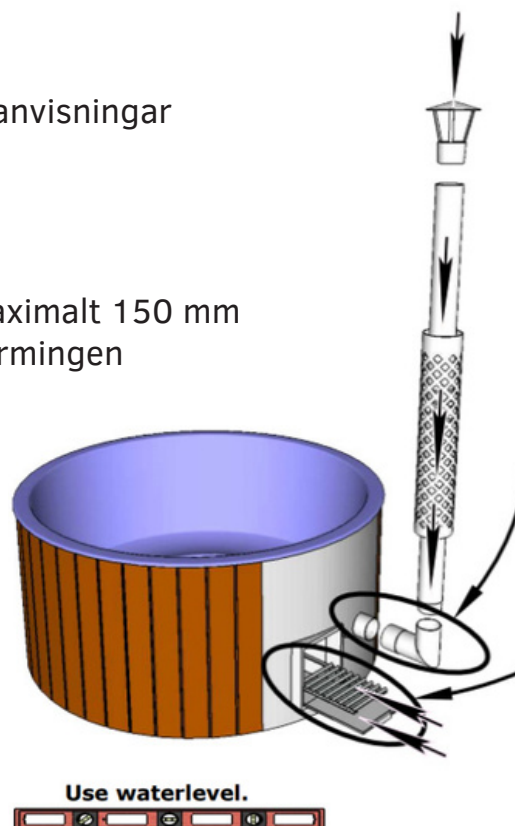


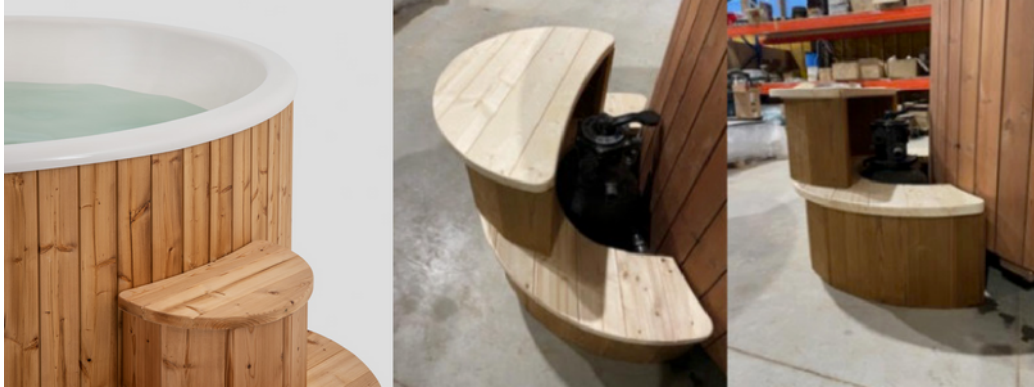
Dimension på avtappningskran är 25 mm.

Montering av övriga delar

1. Montera därefter skorsten enligt anvisningar
2. Placera eldstadsgallret i ugnen
3. Montera eldstaddörren
4. Montera avtappningskranen
5. Fyll upp tunnan med vatten till maximalt 150 mm från kanten innan ni påbörjar uppvärmingen

OBS! Skorstensskydd är ett tillval





Den medföljande trappan

Trappan är utformad och avsedd för att både pump och filtersystem skall kunna placeras i densamma.

- När du monterar fast slangen till Pump- och filtersystemet skall du mäta upp så att slangen räcker till där du har för avsikt att placera Pump- och filtersystemet. Likaså skall du montera fast slangen innan du ställer Polartunnan på plats. Efteråt kan det bli svårt att komma åt!
- Använd de klämringar som medföljer Pump- och filtersystemet för denna infästning.
- Vatten som leds från tunnan till Pump- och filtersystemet skall ledas från det undre hålet och rent vatten från Pump- och filtersystem till Polartunnan till det övre hålet.



Tillval

Isolerade lock

Isolerade lock finns som tillval till Polartunnan Royal 200 och Royal 225, det placeras enkelt över tunnan när den inte används och fästs enligt anvisningarna i paketet.

Pump- och filtersystem

För dig som även har valt att komplettera din Polartunna med ett Pump- och filtersystem samt kanske även med en Frostvakt kommer här en beskrivning av hur anslutningen till Polartunnan skall utföras.



Montering av Pump- och filtersystem

Montering av Pump- och filtersystem beskrivs på ett utmärkt sätt i de manualer som finns på Polhus hemsida.

- **Manual Pump- och filtersystem**
- **Monteringsfilm Pump- och filtersystem**

Det går utmärkt att använda pump- och filtersystemet samtidigt som du eldar i kaminen. Dock bör man vid användning av poolen stänga av pumpen då pump ljudet kan vara störande samt att

vatten-

flödet i Polartunnan kan upplevas som starkt vid bad.

Till Pump- och filtersystem medföljer även:

- Fibalon Poolfilter som används i filtersystemet och ersätter sand som tidigare varit vanligt att användas för pool rening.
Fibalonet kan tas upp och tvättas i tvättmaskin för rening.
Det är miljövänligt genom återanvändning och mycket lättare att hantera än sand. Du skall inte backspola systemet när du använder fibalon, mer information finns i manualen.
- Teststickor - teststripes som används för att kontrollera vattnets Ph-värde samt klorhalt.
- CombiTabs som är klorfria reningstabletter. Dessa placeras i den medföljande flytbehållaren och läggs på vattenytan. Medlet löses sakta upp i vattnet och tillför reningsmedel till vattnet.
- Ph minus medel som du kan tillsätta direkt i vattnet om du mäter ett högt Ph-värde på din teststicka.



Pump- och filtersystem



Frostvakt

Frostvakt - Elvärmare 3 kW

Frostvakten skall monteras på slangen som leder vattnet från Pump- och filtersystem till anslutningen i Polartunnan. Det är viktigt att du anlitar behörig elektriker för inkopplingen. Frostvakten har en effekt om 3KW vilket innebär att man behöver säkerställa att tillräckligt effekt kan uppnås.

Manual Frostvakt



Uppvärmning

Använd torr ved från lövträd för bästa effekt vid förbränning. Polartunnan Royal har en effektiv verkningsgrad och vattnet når 37 grader inom ca 2 timmar. Naturligtvis beror uppvärmningstiden på vattnets och uteluftens temperatur. Använd det isolerade locket (tillval) även vid uppvärmning.

Elinstallation

Polartunnan behöver ingen el för sin funktion. Om du har beställt elvärmare, vattenpump, reningsverk kopplar du in denna utrustning enligt anvisningar i respektive paket.

Om du har beställt belysning är lampan monterad i karet och för övrig installation följer du anvisningar och manualer i paketet.

OBS! Tänk på att allt arbete med fasta inkopplingar av el skall utföras av behörig elinstallatör!



Skötselråd

Behandla träet på utsidan av tunnan regelbundet (1-2 gånger om året) med träolja. Träet är värmebehandlat sk. Thermowood och har av den anledning lång hållbarhet.

Det kan vara både farligt och otrevligt att bada i samma vatten många gånger. Vi rekommenderar att göra rent tunnan efter varje badtillfälle. Ett lock eller en presenning över tunnan skyddar mot smuts, och förkortar uppvärmningstiden.

Om du väljer att klorera vattnet skall du följa doseringsanvisningar från klor-leverantör. Det finns aldrig någon anledning att överdosera med klor och framförallt klorera inte när vattnet är uppvärmt, då förångas klor och det sker ingen förbättring av vattenkvalitén. Skador som uppkommer av överdosering av klor ersätts inte av Polhus. **Tänk även på** att det finns klorfri rening som ger samma effekt som klorrening.

Vid användning av saltvatten kommer de kromade och rostfria delarna att rosta. Mot extra kostnad kan du köpa en vedkamin som är av hög kvalitet och klarar av att hantera saltvatten. De övriga plåtarna, som frontplåt och skorstensplåtar kommer dock att rosta eftersom de är tillverkade i klasserna angivna på sid 5.

Efter att du har använt saltvatten är det viktigt att skölja badkaret med färskvatten. Även en badtunna som placeras nära havet kommer att utsättas för kraftig exponering av salt vilket kan leda till att de rostfria delarna rostar.

Eldningstips

OBS! Påbörja aldrig eldning innan tunnan är fylld med vatten upp till 150 mm från kant.

- Lägg in en brasa av torr fint skuren ved i ugnen.
- Spruta T-sprit på veden eller använd tändblock. Använd inte papper för tändning, det har en benägenhet att generera flagor och sot i större utsträckning.
- Om du har problem att få drag i skorstenen kan du ta av skorstensröret och spruta ner lite T-sprit på en träbit och tända på. Sätt på rökröret igen och när röken kommer ur skorstenen kan du tända på veden (detta gäller för modell Original).
- Låt eldstadsluckan eller locket (Original) vara öppen några minuter för att skapa bra drag till elden och stäng eldstadslucka och lock (Original) successivt.
- I Polartunnan Original kan du fylla på ordentligt med ved till eldstaden, veden kommer efter förbränning att minska neråt mot eldstaden.
- I Polartunnan Royal får du tillföra mer ved successivt efterhand som förbränning sker.
- Om du har ett lock till din Polartunna rekommenderar vi att du har de på vid uppvärmning, det minskar uppvärmningstiden avsevärt vid kalla lufttemperaturer.

OBS! Var försiktig när du öppnar locket eller kaminluckan. Ha ej ansiktet över kaminöppningen, brännbar gas kan flamma upp.

- Använd ALDRIG explosiva vätskor eller bensin.
- Tänk på att eld och gnistor kan flyga ut ur skorstenen, ställ därför ej tunnan nära hus eller lättantänt material. Använd torrt lövträ som ved. Ved av tex gran är gnistbildande och gnistor kan antända närliggande brandfarligt material. Placera alltid tunnan så att det inte medför risker vid förbränning.